

POZVÁNKA

na 2. mimořádné jednání Zastupitelstva města Litoměřic

konané dne 1.3.2018 od 16:00 hod.

v Kulturním a konferenčním centru v Litoměřicích, se sídlem Tyršovo nám. 68

PROGRAM:

- I. Zahájení, jmenování a volba návrh. komise, prac. předsednictva a ověřovatelů zápisu
- II. Schválení zápisu minulého jednání
- III. Doplnění / stažení bodu programu
- IV. Hlasování o programu
- V. Body jednání
 - 1. Informace o připravované činnosti ve smyslu návrhu postupu a parametrů vypsání výběrového řízení na uzavření Pachtovní smlouvy obchodního závodu Nemocnice Litoměřice, a. s., dle usnesení ZM číslo 14/1/2018**
 - 2. Zavedení systému bezplatné MHD, tj. zrušení jízdného pro všechny věkové i ostatní kategorie cestujících s účinností od 01.05.2018**
- VI. Informace
- VII. Interpelace
- VIII. Diskuze
- IX. Závěr

N Á V R H D O Z M

pro jednání ZM, dne: **1. 3. 2018**

předkládá: Ing. Pavel Grund – 2. místostarosta Města

zpracoval: představenstvo Nemocnice Litoměřice, a.s.

Návrh:

Informace o připravované činnosti ve smyslu návrhu postupu a parametrů vypsání výběrového řízení na uzavření Pachtovní smlouvy obchodního závodu Nemocnice Litoměřice, a.s., dle usnesení ZM číslo 14/1/2018.

Odůvodnění:

V souladu s usnesením ZM č. 14/1/2018 ze dne 1.2.2018 a v souladu s usnesením RM č. 707/22/2016 ze dne 22. 11. 2016, kdy RM reagovala na výstup informací z diskuse při jednání Zastupitelstva města dne 16. 11. 2016 k problematice strategického vývoje litoměřické nemocnice, je předkládán materiál, který specifikuje záměr, parametry a další podmínky pro vypsání koncesního řízení na uzavření pachtovní smlouvy závodu Nemocnice Litoměřice.

Příloha tohoto návrhu do ZM obsahuje kvalifikační dokumentaci a výzvu k podání žádosti o účast v koncesním řízení ve smyslu § 28 odst. 1 písm. a) zák. č. 134/2016 Sb., o zadávání veřejných zakázek. Přílohou této kvalifikační dokumentace je Znalecký posudek na stanovení předpokládané hodnoty koncese, spolu s výročními zprávami nemocnice za roky 2015 a 2016.

Návrh na usnesení:

ZM bere na vědomí předloženou informaci o připravované činnosti ve smyslu návrhu postupu a parametrů vypsání koncesního řízení na uzavření pachtovní smlouvy závodu Nemocnice Litoměřice, dle usnesení ZM číslo 14/1/2018 ze dne 1.2.2018.

Podpis navrhovatele: _____

Přijaté usnesení ZM č.:

KVALIFIKAČNÍ DOKUMENTACE

a

výzva k podání žádosti o účast

ve smyslu § 28 odst. 1 písm. a) ZZVZ č. 134/2016 Sb., o zadávání veřejných zakázek (dále jen „ZZVZ“)

Název koncese:

**„Poskytování zdravotních služeb ve zdravotnickém zařízení Nemocnice
Litoměřice a zajištění s tím spojených činností“**

ev. č.:

Druh zadávacího řízení:

Zjednodušený režim dle § 129 ZZVZ

Zadavatel koncese:

Nemocnice Litoměřice, a.s.

Sídlo: Žitenická 2084, 412 01 Litoměřice

IČO: 06199518

Zastoupená: Ing. Radkem Lončákem, MBA, předsedou představenstva



1. Úvod	3
2. Identifikační údaje zadavatele a osoby zastupující zadavatele	4
3. Předmět, účel koncese a předpokládaná hodnota	5
4. Doba plnění a místo plnění koncese:	6
5. Klasifikace předmětu koncese:.....	7
6. Druh koncese:.....	7
7. Průběh zadávacího řízení:	8
8. Kvalifikace dodavatelů:.....	8
9. Forma prokazování splnění kvalifikace.....	12
10. Prokázání splnění kvalifikace prostřednictvím jiných osob.....	12
11. Omezení počtu dodavatelů	Chyba! Záložka není definována.
12. Pokyny pro zpracování žádosti o účast.....	12
13. Prohlídka místa plnění.....	13
14. Termín a místo pro podání žádosti o účast	13
15. Práva a povinnosti zadavatele a dodavatele.....	14
16. Přílohy této zadávací dokumentace	14

1. Úvod

Nemocnice Litoměřice, a.s. je neoddělitelnou součástí systému poskytování zdravotních služeb v regionu Litoměřicka a samozřejmě regionu Ústeckého kraje, přičemž od 1. 10. 2017 již není příspěvkovou organizací Městskou nemocnicí v Litoměřicích, nýbrž akciovou společností.

Nemocnice Litoměřice, a.s. (dále jen NL) je lůžkové zdravotnické zařízení s 560 lůžky. Ekonomicky se jedná o stabilní subjekt s opakovaně pozitivním finančním výsledkem hospodaření.

NL je nemocnicí širšího okresního (regionálního) typu, kde jsou kromě základních lůžkových oddělení (interní, chirurgické, gynekologické s porodnicí a dětské) i lůžková oddělení ARO, MOJIP, ortopedie, neurologie, urologie, rehabilitace, ORL, následné péče a LDN. Poskytováním takto široké péče přesahuje NL působnost Litoměřického okresu. Nemocnice je také od roku 2012, po splnění všech podmínek dle Věstníku MZČR, součástí struktury celorepublikové sítě iktových center (IC).

Spádová oblast nemocnice je více než 110 000 obyvatel, ale toto zdravotnické zařízení je nezdánka vyhledáváno i pacienti mimo spádovou oblast. Nemocnice ročně poskytne více než 255 tisíc ambulantních vyšetření a je zde hospitalizováno více než 22 tisíc pacientů ročně.

Zadavatel poskytuje ambulantní péči v zejména oblastech chirurgie, kardiologie, gynekologie, alergologie, traumatologie, léčby chronických ran a defektů, angiochirurgie, audiologie, echokardiografie, elektroencefalografie, elektromyografie, endokrinologie, urologie, gastroenterologie, klinické logopedie, klinické onkologie, klinické psychologie, koloproktologie, dermatologie, lipidologie, mamologie, neurologie, výživového poradenství, otorhinolaryngologie, plicní ambulance, stomického poradenství, revmatologie a rehabilitace. Zadavatel dále provozuje dětskou ambulanci a specializované dětské poradny v oblastech alergologie, endokrinologie, gastroenterologie, kardiologie a nefrologie.

Zadavatel poskytuje jednodenní a lůžkovou péči na svých lůžkových odděleních. Těmi jsou anesteziologicko-resuscitační oddělení, chirurgické oddělení, dětské oddělení, gynekologicko-porodnické oddělení, interní oddělení, léčebna dlouhodobě nemocných, mezioborová jednotka intenzivní péče, neurologické oddělení, otorhinolaryngologické oddělení, ortopedické oddělení, urologické oddělení a rehabilitační oddělení.

Samotné zákroky jsou prováděny na centrálních operačních sálech. Zdravotní nezávadnost zdravotnických prostředků zajišťuje pro všechna pracoviště oddělení centrální sterilizace. Diagnostiku pro všechna pracoviště zajišťují oddělení klinických laboratoří a oddělení radiologie a zobrazovacích metod.

Kromě péče ve vlastních zdravotnických zařízeních poskytuje zadavatel prostřednictvím svých zaměstnanců též domácí péči přímo v sociálním prostředí pacientů. Zadavatel dále zaměstnává zdravotně sociální pracovníky, kteří poskytují sociální péči jak v zařízeních zadavatele, tak v sociálním prostředí pacientů.

Převoz pacientů pak prostřednictvím vozového parku zadavatele zajišťuje oddělení dopravní zdravotní služby.

Zadavatel sám poskytuje některé služby nezdravotnického charakteru úzce související s provozem jeho zařízení. V areálu nemocnice se nachází lékárna a prodejna zdravotnických potřeb. Stravu pro pacienty a obědy pro zaměstnance připravuje pod dohledem nutričních terapeutů oddělení stravovacích služeb.

Tato kvalifikační dokumentace je vypracována jako podklad pro podání žádostí účastníků o účast v zadávacím řízení podle § 28 odst. 1 písm. d) ZZVZ na zadání veřejné zakázky, která je koncesí. Podáním žádosti o účast v zadávacím řízení přijímá účastník plně a bez výhrad kvalifikační podmínky stanovené zadavatelem, včetně všech příloh a případných doplnění této kvalifikační dokumentace. Předpokládá se, že účastník i před podáním žádosti o účast v zadávacím řízení pečlivě prostuduje všechny pokyny, termíny a specifikace obsažené v kvalifikačních podmínkách a bude se jimi řídit. Pokud účastník neposkytne včas všechny požadované informace, doklady a dokumenty, nebo pokud jeho žádost o účast v zadávacím řízení nebude v každém ohledu odpovídat kvalifikačním podmínkám, může to mít za důsledek vyloučení účastníka ze zadávacího řízení. Zadavatel nemůže vzít v úvahu žádnou výhradu účastníka ke kvalifikační dokumentaci obsažené v jeho žádosti o účast.

Výsledkem zadávacího řízení koncese zadávané ve zjednodušeném režimu bude **pachtovní smlouva** na poskytování zdravotních služeb ve zdravotnickém zařízení Nemocnice Litoměřice ve smyslu zákona č. 372/2001 Sb., o zdravotních službách a podmínkách jejich poskytování, ve znění pozdějších předpisů (dále „zákon o zdravotních službách“), výkon veškerých provozních činností a plnění povinností, spojených s provozováním nemocnice.

Zadavatel rozdělil zadávací řízení, do třech fází, jak blíže popsáno v bodě 7 této kvalifikační dokumentace.

Veškeré bližší podrobnosti o dalších dvou fázích tohoto zadávacího řízení budou upraveny v rámci zadávací dokumentace a jejích příloh, která bude poskytnuta pouze těm účastníkům, kteří splní podmínky této kvalifikační dokumentace.

Zadavatel informuje účastníky, že hodnotící kritéria, dle kterých bude zadavatel hodnotit nabídky účastníků vybraných na základě této kvalifikační dokumentace, jsou následující:

ekonomická výhodnost nabídky, přičemž se předpokládá, že bude složena z následujících dílčích hodnotících kritérií:

- 1) Výše pachtovného a výše investic
- 2) Plán rozvoje nemocnice

2. Identifikační údaje zadavatele a osoby zastupující zadavatele

Obchodní firma	Nemocnice Litoměřice, a.s.
Sídlo	Žitenická 2084, Předměstí, 412 01 Litoměřice
IČO	06199518
DIČ	CZ06199518
Profil zadavatele	https://www.vhodne-uverejneni.cz/profil/nemocnice-litomerice-a-s
Oprávněná osoba zadavatele	Ing. Radek Lončák, MBA

Zástupce zadavatele (kontaktní osoba ve věci koncese)	Správa veřejných zakázek s.r.o.
Osoba jednající za zástupce zadavatele	Mg. Lubor Šída, advokát
E-mail, telefon	██████████, ██████████
Sídlo	Pod Děvínem 2716/43, 150 00 Praha 5

Veškeré dotazy je třeba směřovat na kontaktní osobu ve věci koncese, která zajistí poskytnutí kvalifikovaných odpovědí dle povahy dotazu od příslušných osob a činit tak dle § 98 ZZVZ.

Informace a údaje uvedené v jednotlivých částech této kvalifikační dokumentace a v jejich přílohách vymezují závazné požadavky zadavatele na plnění této koncese. Tyto požadavky je účastník povinen plně a bezvýhradně respektovat při zpracování své žádosti o účast.

Zástupce zadavatele zajišťuje veškerou komunikaci zadavatele s účastníky (tím není dotčeno oprávnění osoby oprávněné zastupovat zadavatele či jiné pověřené osoby zadavatele) a je v souladu s § 43 zákona pověřena prováděním úkonů podle zákona v tomto zadávacím řízení, a to včetně přijímání případných námitek.

Zástupce zadavatele komunikuje s účastníky v souladu s § 211 odst. 1 zákona zásadně písemně. Písemná komunikace mezi zadavatelem (zástupcem zadavatele) a účastníkem musí probíhat elektronicky prostřednictvím e-mailu ██████████.

3. Předmět, účel koncese a předpokládaná hodnota

Předmětem koncese je poskytování zdravotních služeb ve zdravotnickém zařízení Nemocnice Litoměřice, výkon s tím spojených činností a plnění souvisejících povinností („provozování nemocnice“). Zadavatel trvá na zachování péče minimálně ve stávající kvalitě a rozsahu, a to po dobu 5 let, přičemž může dojít ke změně v rozsahu poskytovaných služeb, a to na základě koncepce rozvoje nemocnice vypracované a předložené účastníkem a schválené zadavatelem. Koncepce musí přihlídnout k poptávce obyvatel po zdravotních službách, k demografickému vývoji města, regionu (okresu), a k požadavkům zdravotních pojišťoven. Účastník předloží plán rozvoje nemocnice již v rámci své nabídky, tj. třetí fáze zadávacího řízení, následně je povinen předložit novou koncepci rozvoje nemocnice vždy ke každému druhému výročí pachtovní smlouvy, přičemž součástí koncepce bude vždy hodnotící zpráva o plnění pachtovní smlouvy, včetně naplňování plánu investic a plánu investic na další roky. Zásady prvního plánu investic a investiční rámec nabídky účastníka bude předmětem druhé fáze, tj. fáze jednací a bude přenesen do pachtovní smlouvy.

Základním účelem koncese je poskytování zdravotní péče, vytvoření moderního zdravotnického zařízení, které bude nadstandardně vybavené pro pohodlí pacientů jak ležících, tak i ambulantně ošetřovaných a bude disponovat moderní medicínskou technologií a kvalitními týmy odborníků.

S vybraným účastníkem, který předložil nejvhodnější nabídku, bude uzavřena pachtovní smlouva o pachtu závodu Nemocnice Litoměřice (dále „pachtovní smlouva“)



Zadavatel předpokládá, že účastník převezme pachtovní smlouvou od zadavatele majetková práva vztahující se k poskytování zdravotních služeb podle § 23 odst. 3 zákona č. 372/2011 Sb. (převezme celé zdravotnické zařízení včetně veškerého jeho věcného vybavení). Současný poskytovatel požádá o zrušení oprávnění k poskytování zdravotních služeb v rozsahu pachtovní smlouvy k určenému dni, účastník požádá o udělení oprávnění k poskytování zdravotních služeb ve stejném rozsahu k těmto dni. Účastník bude poskytovat zdravotní služby vlastním jménem.

Zadavatel dále předpokládá, že účastník převezme všechny zaměstnance dosavadního poskytovatele, jejichž pracovní poměr neskončil před dnem vzniku koncese (§ 338 zákoníku práce).

Podle ustanovení § 17 odst. 8 zákona č. 48/1997 Sb., o veřejném zdravotním pojištění, ve znění pozdějších předpisů, uzavře zdravotní pojišťovna s účastníkem na jeho žádost smlouvu o poskytování a úhradě hrazených služeb ve stejném rozsahu jako s původním poskytovatelem, a to do 180 dnů ode dne doručení žádosti zdravotní pojišťovně; smlouvu není zdravotní pojišťovna povinna uzavřít v případě, že původnímu poskytovateli smlouvu vypověděla; žádost podá účastník nejpozději do 30 dnů ode dne udělení oprávnění k poskytování zdravotních služeb. Do doby uzavření smlouvy o poskytování a úhradě hrazených služeb má účastník právo na úhradu poskytnutých hrazených služeb v rozsahu vyplývajícím ze smlouvy o poskytování a úhradě hrazených služeb uzavřené mezi původním poskytovatelem a zdravotní pojišťovnou, nejdéle však po dobu 210 dnů ode dne převodu majetkových práv vztahujících se k poskytování zdravotních služeb.

Při ukončení koncese bude obdobným způsobem, podle příslušné právní úpravy, převedeno provozování nemocnice, poskytování zdravotní péče, zdravotnické zařízení a vybavení a personál zpět na zadavatele, popř. na jeho právního nástupce.

Přesný rozsah a obsah předmětu plnění výše uvedené koncese na služby bude s jednotlivými účastníky projednán v rámci fáze jednací. Pro ilustraci stávající situace zadavatel přikládá ke kvalifikační dokumentaci výroční zprávy Městské nemocnice v Litoměřicích, příspěvkové organizace za rok 2015 a rok 2016.

Předpokládaná hodnota koncese: 17.606.100.000,- Kč, přičemž vlastní výpočet předpokládané hodnoty je přílohou č. 6 této kvalifikační dokumentace.

4. Doba plnění a místo plnění koncese:

Doba plnění:

Zadavatel hodlá uzavřít pachtovní smlouvu na dobu určitou. Pachtovní smlouva bude uzavřena na 20 let. Zadavatel v souladu s ustanovením § 179 odst. 3 ZZVZ sděluje, že doba trvání koncese se odvíjí od trvání smlouvy se zdravotní pojišťovnou, kdy zadavatel považuje za nejvhodnější, aby tato období smluv se zdravotní pojišťovnou, které trvají standardně 8 let, byla minimálně dvě, a současně zohledňuje návratnost vložených investic.

Zadavatel předpokládá, že účastník bude investovat do obnovy a rozvoje nemocnice minimálně 10.000.000,- Kč bez DPH ročně, přičemž tato částka bude blíže vymezena a upřesňována v rámci druhé

fáze, tj. fáze jednací. V rámci fáze jednací budou projednány i další požadované investice, a to zejména investice do obnovy nemovitého majetku nemocnice. S ohledem na výši požadovaných investic považuje zadavatel dvacetileté trvání smlouvy za dostatečné pro zajištění návratnosti vložených investic, když zároveň účastník ponese veškerá rizika na straně poptávky i nabídky zdravotních služeb.

Zadavatel taktéž předpokládá, že účastník bude hradit pachtovné minimálně ve výši 5.000.000,- Kč ročně.

Místo plnění:

Areál – Nemocnice Litoměřice na adrese Žitenická 2084, 412 01 Litoměřice.

5. Klasifikace předmětu koncese:

Název	Kód CPV
Administrativa služeb zdravotní péče:	75122000-7
Zajišťování zdravotního personálu:	79625000-1
Služby nemocnic a související služby:	85110000-2
Služby odborných lékařů:	85121200-5
Různé zdravotnické služby:	85140000-2
Zdravotnické přístroje:	33100000-1
Zpracování radioaktivního, toxického, zdravotnického a nebezpečného odpadu:	90520000-8
Lékařské zobrazovací služby:	85121230-4
Zdravotnický spotřební materiál:	33140000-3
Léčivé přípravky a zdravotnické prostředky:	33600000-6
Zdravotnická vozidla:	34114120-6
Zdravotnické informační systémy:	48814000-7
Administrativní služby obyvatelstvu:	85321000-5

6. Druh koncese:

Koncese na služby.

7. Průběh zadávacího řízení:

Průběh zadávacího řízení:

1. Fáze: kvalifikační, která omezí okruh potencionálních účastníků na základě pravidel upravených v této kvalifikační dokumentaci.
2. Fáze: jednací, v jejímž rámci proběhne dialog s účastníky zejména o smluvních a technických podmínkách plnění, výsledkem bude konkretizace zadávacích podmínek a návrhu samotné pachtovní smlouvy. Zadavatel si vymezuje změnu zadávacích podmínek, a to na základě proběhlých jednání s vybranými účastníky. Průběh a pravidla jednotlivých jednání budou upravena v zadávací dokumentaci, která bude poskytnuta účastníkům, kteří splní podmínky kvalifikační dokumentace.
3. Fáze: nabídková. V nabídkové fázi účastníci podají své nabídky, které zadavatel posoudí a vyhodnotí za účelem výběru účastníka, který bude vyzván k uzavření zadavatelem navržené pachtovní smlouvy a plnění koncese. Nabídky budou zpracovány v souladu s finálními závaznými zadávacími podmínkami, které budou vypracovány zadavatelem v návaznosti na průběh a výsledky jednací fáze, a poskytnuty všem účastníkům, kteří se zúčastní jednací fáze. V rámci těchto finálních zadávacích podmínek bude zejména poskytnut účastníkům závazný vzor pachtovní smlouvy, a dále budou závazným způsobem upřesněna hodnotící kritéria, podle nichž se budou hodnotit nabídky, lhůta pro podání nabídek a další podrobnosti nezbytné pro zpracování a podání nabídky. Nabídková fáze bude zahájena výzvou zadavatele k podání nabídek, přičemž součástí této výzvy budou výše uvedené informace.

8. Kvalifikace dodavatelů:

Vymezení požadavků zadavatele na kvalifikaci, v rámci, které vyžaduje zadavatel prokázání splnění kvalifikace v souladu s § 129 odst. 6 ZZVZ, je následující.

Dodavatel je povinen v souladu s § 129 odst. 6 a § 73 a násl. ZZVZ v žádosti o účast prokázat splnění základní a profesní způsobilosti a ekonomické a technické kvalifikace.

Dodavatel, se kterým má být uzavřena smlouva na plnění této koncese podle § 124 ZZVZ, je povinen před jejím uzavřením předložit zadavateli podklady dle § 122 odst. 3 písm. a) ZZVZ.

1) Základní způsobilost dle § 74 ZZVZ

Způsobilým není dodavatel, který:

- a) byl v zemi svého sídla v posledních 5 letech před zahájením zadávacího řízení pravomocně odsouzen pro trestný čin uvedený v příloze č. 3 ZZVZ nebo obdobný trestný čin podle právního řádu země sídla dodavatele; k zaházeným odsouzením se nepřihlíží. V případě, je-li dodavatel právnickou osobou, musí tuto podmínku splňovat



tato právnická osoba a zároveň každý člen statutárního orgánu. V případě, kdy je statutárním orgánem dodavatele, který je právnickou osobou, musí tyto podmínky splňovat tato právnická osoba, každý člen jejího statutárního orgánu a osoba zastupující tuto právnickou osobu v statutárním orgánu dodavatele. Je-li dodavatelem pobočka závodu zahraniční nebo české právnické osoby, musí podmínky v tomto odstavci splňovat taktéž tato právnická osoba a vedoucí pobočky závodu;

- b) má v České republice nebo v zemi svého sídla v evidenci daní zachycen splatný daňový nedoplatek;
- c) má v České republice nebo v zemi svého sídla splatný nedoplatek na pojistném nebo na penále na veřejné zdravotní pojištění;
- d) má v České republice nebo v zemi svého sídla splatný nedoplatek na pojistném nebo na penále na sociální zabezpečení a příspěvku na státní politiku zaměstnanosti;
- e) je v likvidaci, proti němuž bylo vydáno rozhodnutí o úpadku, vůči němuž byla nařízena nucená správa podle jiného právního předpisu nebo v obdobné situaci podle právního řádu země sídla dodavatele

Dodavatel prokazuje splnění podmínek základní způsobilosti ve vztahu k České republice předložením:

- 1. výpisu z evidence Rejstříku trestů ve vztahu k podmínce základní způsobilosti dle písm. a) výše;
- 2. potvrzení příslušného finančního úřadu a písemného čestného prohlášení ve vztahu ke spotřební dani ve vztahu k podmínce základní způsobilosti dle písm. b) výše;
- 3. písemného čestného prohlášení ve vztahu k podmínce základní způsobilosti dle písm. c) výše;
- 4. potvrzením příslušné okresní správy sociálního zabezpečení ve vztahu k podmínce základní způsobilosti dle písm. d);
- 5. výpisem z obchodního rejstříku, nebo předložením písemného čestného prohlášení v případě, že není v obchodním rejstříku zapsán ve vztahu k podmínce základní způsobilosti dle písm. e) výše.

Základní způsobilost je pro účely podání žádosti o účast možné v souladu s § 86 odst. 2 ZZVZ v plném rozsahu prokázat čestným prohlášením, které je přílohou č. 2 této kvalifikační dokumentace – Vzor čestného prohlášení dodavatele o splnění základní způsobilosti.

Ve vztahu k podmínkám základní způsobilosti, které jsou prokazovány dle výše uvedeného textu jiným způsobem než čestným prohlášením, si zadavatel vyžádá originály nebo ověřené kopie těchto dokladů od vybraného dodavatele v souladu s § 86 odst. 3 ZZVZ.

2) Profesní způsobilost dle § 77 ZZVZ

Splnění profesní způsobilosti prokazuje dodavatel předložením výpisu z obchodního rejstříku nebo jiné obdobné evidence, pokud jiný právní předpis zápis do takové evidence vyžaduje.

Účastník jakožto poskytovatel musí disponovat oprávněním k poskytování služeb dle zákona o zdravotních službách, které zahrnuje i lůžkovou péči. Toto oprávnění nebo doklad obdobného významu podle právního řádu země sídla účastníka je účastník povinen předložit ve své žádosti o účast.

Profesní způsobilost je pro účely podání žádosti o účast možné prokázat prostými kopiemi dokumentů, zadavatel si vyžádá originály nebo ověřené kopie těchto dokladů od vybraného dodavatele v souladu s § 86 odst. 3 ZZVZ.

3) Ekonomická kvalifikace dle § 78 ZZVZ

Zadavatel požaduje, aby minimální roční obrat dodavatele z provozu zdravotnického zařízení **lůžkové zdravotní péče** ve smyslu zákona o zdravotních službách (nebo obdobných zahraničních právních předpisů), jímž se řídí provozování příslušného zařízení, která provozuje buď sám, nebo prostřednictvím osoby, kterou ovládá, nebo kterou ovládá stejná osoba, jaká ovládá dodavatele, ve smyslu § 74 zákona č. 90/2012 Sb., o obchodních korporacích, či dle obdobného zahraničního právního předpisu, dosahoval alespoň **700.000.000,- Kč bez DPH za tři bezprostředně předcházející ukončená účetních období** (tj. rok 2015, 2016, 2017), pro každé toto účetní období zvlášť, přičemž se muselo jednat o obrat dodavatele z provozu zdravotnického zařízení lůžkové zdravotní péče, kdy lze prokázat tuto kvalifikaci i právě výše uvedenou ovládající osobou. Jestliže dodavatel vznikl později, postačí, předloží-li údaje o svém obratu v požadované výši za všechna ukončená účetní období od svého vzniku.

Dodavatel prokáže obrat předložením výkazu zisku a ztrát dodavatele za období tří bezprostředně předcházejících ukončených účetních období nebo obdobným dokladem podle právního řádu země sídla dodavatele, a předložením čestného prohlášení, z něhož bude jednoznačně zřejmé, jaká část obratu vyplývající z předložených výkazů zisku a ztrát je obratem z provozu zdravotnického zařízení lůžkového typu ve výše uvedeném smyslu.

V případě, že pro účely prokázání splnění požadavků na ekonomickou kvalifikaci předloží dodavatel údaje v jiné měně, než je koruna česká, bude pro účely posouzení těchto údajů hodnota v jiné měně vždy přepočtena na koruny české, a to dle devizového kurzu platného k poslednímu dni příslušného účetního období, zveřejněného Českou národní bankou.

Ekonomickou kvalifikaci je pro účely podání žádosti o účast nutné prokázat předložením výkazu zisku a ztrát za poslední tři bezprostředně předcházející období, ve kterém bude zvýrazněn obrat dodavatele, přičemž zadavatel výslovně umožňuje, že pro rok 2017 je možné výši obratu prokázat čestným prohlášením, s tím, že výkaz zisku a ztrát či jiné obdobné dokumenty, ze kterých údaje vyplývají, předloží dodavatel v souladu s § 86 odst. 3 ZZVZ. Zadavatel předesílá, že je odpovědností dodavatele, aby byl schopen v případě, že bude vybrán jako nejvhodnější dodavatel, předložit výkaz zisku a ztrát za rok 2017, a to i v případě, že k uzavření smlouvy by mělo dojít dříve než 30. 6. 2018.

4) Technická kvalifikace dle § 79 ZZVZ

K prokázání kritérií technické kvalifikace zadavatel požaduje:

- **seznam 3 významných služeb poskytnutých jako provozování zařízení zdravotnických služeb obdobného charakteru za poslední 5 let před zahájením zadávacího řízení včetně uvedení ceny a doby jejich poskytnutí a identifikace objednatele;**

Dodavatel může prokázání splnění tohoto kritéria použít služby, které poskytl společně s jinými dodavateli, a to v rozsahu, v jakém se plnění zakázky podílel, nebo které poskytl jako poddodavatel, a to v rozsahu, v jakém se na plnění dodávky služby podílel.

Zadavatel dále požaduje, aby k prokázání realizace níže uvedených referenčních služeb dodavatel **předložil osvědčení objednatele o řádném provedení těchto služeb, případně jiné rovnocenné doklady** – např. smlouvu s objednatelem a doklad o uskutečnění plnění dodavatele.

V případě, že dodavatel sám provozuje nemocnici ve vlastních či pronajatých prostorách, osvědčení objednatele se nepožaduje a dodavatel je povinen k prokázání referenčních služeb předložit čestné prohlášení, ze kterého bude tato skutečnost vyplývat a výpis z katastru nemovitostí prokazující jeho vlastnické právo k nemovitosti nebo nájemní či jinou obdobnou smlouvu.

Každé takto požadované referenční provozované zdravotnické zařízení lůžkového typu musí mít minimální celkovou kapacitu alespoň 560 lůžek, a muselo být v období posledních pěti let provozováno po dobu alespoň 12 po sobě jdoucích měsíců. Zadavatel dále požaduje, aby dodavatel prokázal splnění minimálně ... unikátních pojištěnců, přičemž tato hodnota vychází jako průměrná hodnota u zadavatele za poslední tři roky. Unikátním pojištěncem (UOP) se rozumí pojištěnec zdravotní pojišťovny ošetřený poskytovatelem v konkrétní odbornosti v hodnoceném nebo referenčním období alespoň jednou, s tím, že není rozhodné, zda se jedná o ošetření v rámci vlastních zdravotních služeb nebo zdravotních služeb vyžádaných.

Pokud byl tento pojištěnec poskytovatelem v konkrétní odbornosti ošetřen v hodnoceném období nebo referenčním období vícekrát, zahrnuje se do počtu unikátních pojištěnců příslušné zdravotní pojišťovny ošetřených v dané odbornosti pouze jednou.

Pokud byl pojištěnec v referenčním období pojištěncem více než jedné zdravotní pojišťovny, do počtu unikátních ošetřených pojištěnců se započítává pouze jednou.

Poskytovatel, který má smlouvy s českými zdravotními pojišťovnami, doloží počet UOP vyúčtováním zdravotních služeb, zpracovaným příslušnými zdravotními pojišťovnami, kde je pro účely výpočtu výše ambulantní složky úhrady tato hodnota uvedena. Poskytovatel, který nemá smlouvy s českými zdravotními pojišťovnami, doloží počet UOP jinými doklady, z nichž je možné tento počet ověřit.

Za referenční službu bude považována i služba splňující veškeré shora uvedené parametry, pokud ji neposkytoval přímo dodavatel, nýbrž osoba, kterou dodavatel ovládá, nebo kterou ovládá stejná osoba jako dodavatele, ve smyslu § 74 zákona č. 90/2012 Sb., o obchodních korporacích, či dle obdobného zahraničního právního předpisu.

Seznam referenčních služeb musí obsahovat minimálně následující údaje:

- označení služby;
- místo realizace služby (název zařízení a identifikace jeho umístění prostřednictvím údajů podle katastru nemovitostí či způsobem obvyklým podle země umístění);
- počet UOP
- identifikační údaje provozovatele zdravotnického zařízení, který ho např. propachtoval (resp. zadavatele) či pronajal, kontaktní údaje osoby, u níž si lze ověřit informace relevantní pro prokázání technické kvalifikace, a odkaz na webové stránky zařízení;
- období, ve kterém byla služba realizována;
- stručný popis služby, s uvedením jejího rozsahu počtu lůžek;

- přílohou seznamu referenčních služeb jsou osvědčení objednatele o řádném provedení těchto služeb, případně jiné rovnocenné doklady

K prokázání technické kvalifikace mohou dodavatelé využít přílohu č. 3 této kvalifikační dokumentace – Vzor seznamu referenčních zakázek.

- Zadavatel si vyhrazuje právo provedení kontroly technické kapacity ve smyslu § 79 odst. 2 písm. g) ZZVZ, zejména k ověření počtu uváděných lůžek a skutečnosti, zda má dodavatel skutečně zkušenost s provozováním zařízení zdravotnických služeb lůžkového typu, popřípadě provedení kontroly jménem zadavatele příslušným úředním orgánem v zemi sídla dodavatele.

9. Forma prokazování splnění kvalifikace

Splnění kvalifikace může dodavatel prokázat také předložením výpisu ze seznamu kvalifikovaných dodavatelů v souladu a za podmínek stanovených v § 228 ZZVZ nebo předložením certifikátu vydaného v rámci systému certifikovaných dodavatelů v souladu a za podmínek stanovených v § 234 ZZVZ, případně předložením dokladů o kvalifikaci dle § 86 ZZVZ.

10. Prokázání splnění kvalifikace prostřednictvím jiných osob

Prokazování splnění části kvalifikace prostřednictvím jiných osob se řídí § 83 a násl. ZZVZ. V případě prokazování splnění části kvalifikace prostřednictvím jiné osoby je tak dodavatel povinen předložit veškeré doklady požadované § 83 odst. 1 ZZVZ. Pokud dodavatel splňuje část ekonomické a v rozsahu čl. 8 bodu 4 rovněž technické kvalifikace prostřednictvím jiných osob, ve vztahu k požadavku § 83 odst. 1 písm. d) ZZVZ zadavatel v souladu s § 84 stanoví, že vztah mezi dodavatelem a každou z takových osob musí splňovat následující požadavky:

- a) příslušná jiná osoba musí být zavázána plnit předmět koncese s dodavatelem společně a nerozdílně;
- b) příslušná jiná osoba se musí podílet na plnění koncese.

Doklad o tomto vztahu mezi dodavatelem a jinou osobou, jejímž prostřednictvím prokazuje dodavatel část ekonomické či technické kvalifikace, je dodavatel povinen předložit v rámci žádosti o účast. Z obsahu dokladu musí být jednoznačně zřejmé splnění tohoto požadavku. Za potřebný doklad zadavatel považuje zejména platnou smlouvu či jednostranné prohlášení této jiné osoby.

11. Pokyny pro zpracování žádosti o účast

Žádost o účast bude podána v listinné podobě. Žádost o účast musí být podána v řádně a zcela uzavřené obálce označené **“KONCESE – Poskytování zdravotních služeb ve zdravotnickém zařízení Nemocnice Litoměřice a zajištění s tím spojených činností“** a nápísem „NEOTEVÍRAT“, na které musí být uvedena identifikace účastníka. Žádost o účast bude předložena v jednom originále a v 1 kopii v tištěné podobě, v českém jazyce. Žádost o účast nebude obsahovat přepisy a opravy, které by mohly zadavatele uvést v omyl. Všechny listy budou očíslovány průběžnou číselnou řadou. Vkládá-li účastník do žádosti o účast jako její součást či přílohu některý samostatný celek, který má již listy očíslovány vlastní číselnou řadou, není nutné, aby tyto listy čísloval znovu průběžnou číselnou řadou, to však platí pouze tehdy, je-li číslování listů samostatného celku a průběžné číslování listů svazku zřetelně odlišeno. Každý svazek včetně veškerých příloh bude dostatečným způsobem zajištěn proti manipulaci s jednotlivými listy, a to opatřením každého svazku takovými bezpečnostními prvky, které vyloučí i sebepoškození. Účastník předloží žádost o účast vedle listinné formy též v elektronické podobě na CD. Informace na CD mají pouze informativní povahu.

Pro zpracování žádosti o účast preferuje zadavatel níže uvedené řazení dokladů a dokumentů:

- a) Krycí list (viz příloha č. 1 této kvalifikační dokumentace)
- b) Obsah žádosti o účast, vč. číslování stránek
- c) Doklad prokazující vztah mezi dodavatelem a třetí osobou (v případě prokazování kvalifikace prostřednictvím jiné osoby)
- d) Doklady prokazující splnění kvalifikace
- e) Ostatní doklady
- f) Prohlášení o počtu listů.

12. Prohlídka místa plnění

S ohledem na charakter předmětu plnění koncese uskuteční zadavatel prohlídku místa plnění. Ta se však uskuteční až po ukončení kvalifikační fáze zadávacího řízení. Další podrobnosti budou stanoveny v zadávací dokumentaci pro navazující část zadávacího řízení.

13. Termín a místo pro podání žádosti o účast

Lhůta pro podání žádosti o účast končí **DD. MM. RRRR 12:00 hodin**. Za včasné doručení odpovídá dodavatel.

Účastník je povinen podat žádost o účast v uvedené lhůtě na adresu zadavatele: **Nemocnice Litoměřice, a.s., se sídlem Žitenická 2084, 412 01 Litoměřice, sekretariát představenstva společnosti pavilon H, 3NP, č. dv. 306.**

Žádosti o účast se podávají osobně, nebo doporučeně poštou. Účastník na obálce uvede zpáteční adresu. Žádost o účast uvnitř obálky musí být podepsána statutárním orgánem dodavatele, nebo jím

zmocněnou osobou (oprávněnou osobou) a opatřena razítkem dodavatele. Pokud je žádost o účast zaslána prostřednictvím držitele poštovní licence, musí být doručena nejpozději k termínu pro podání žádosti o účast. Otevírání žádostí o účast je neveřejné a zadavatel vylučuje možnost účasti zástupců účastníků na tomto otevírání. Všichni účastníci, kteří podali žádost o účast, budou o výsledku první fáze informováni.

14.Práva a povinnosti zadavatele a účastníka

Zadavatel si vyhrazuje právo dodatečně upravit zadávací podmínky této koncese ve smyslu § 129 odst. 7 ZZVZ.

V případě, že dojde ke změně údajů uvedených v žádosti o účast do doby uzavření smlouvy s vybraným účastníkem, popřípadě s účastníkem, se kterým má být uzavřena smlouva, je příslušný účastník povinen o této změně zadavatele bezodkladně písemně informovat. V případě, že dojde ke změně v kvalifikaci účastníka, je třeba postupovat dle § 88 ZZVZ. Zadavatel poskytne odpovědi na dotazy zaslané mu ve smyslu § 98 odst. 3 ZZVZ pouze písemnou formou. Zadavatel nepřipouští varianty žádosti o účast.

Zadavatel si vyhrazuje právo ověřit informace obsažené v žádosti o účast dodavatele u třetích osob a účastník je povinen mu v tomto ohledu poskytnout veškerou potřebnou součinnost.

Zadavatel si vyhrazuje možnost kdykoli v průběhu zadávacího řízení toto řízení zrušit, popřípadě nevybrat žádného z účastníků, neboť se jedná o zadání velmi specifických služeb zadávaných v rámci zjednodušeného režimu dle ustanovení § 129 ZZVZ, tudíž je možné nepostupovat při zrušení zadávacího řízení v souladu s ustanovením § 127 ZZVZ. Zadavatel zejména nemůže předvídat, zda dojde v rámci druhé fáze jednací k případné shodě na nastavení zadávacích podmínek tak, aby mohly být v rámci třetí fáze nabídkové zadavateli doručeny vzájemně porovnatelné nabídky, které budou splňovat všechny zadávací podmínky. Tato výhrada je využitelná do uzavření samotné pachtovní smlouvy.

Náklady na vyhotovení žádosti o účast a účast v zadávacím řízení nese dodavatel sám.

15.Přílohy této kvalifikační dokumentace

Nedílnou součástí zadávací dokumentace tvoří přílohy:

1. Krycí list žádosti o účast
2. Vzor čestného prohlášení dodavatele o splnění základní způsobilosti
3. Vzor seznamu referenčních zakázek
4. Výroční zpráva Městské nemocnice v Litoměřicích za rok 2015
5. Výroční zpráva Městské nemocnice v Litoměřicích za rok 2016
6. Výpočet předpokládané hodnoty zpracovaný znaleckým ústavem

V Litoměřicích, dne

.....

Předseda představenstva Nemocnice Litoměřice, a.s.

ZNALECKÝ POSUDEK č. 3068-16/2018

Stanovení předpokládané hodnoty koncese pro účely
zadávacího řízení na provozovatele Nemocnice Litoměřice
a.s. formou pachtu obchodního závodu

Datum ocenění: 13. 2. 2018





Znalecký posudek č. 3068-16/2018	
Předmět ocenění	Stanovení předpokládané hodnoty koncese pro účely zadávacího řízení na provozovatele Nemocnice Litoměřice a.s. formou pachtu obchodního závodu
Účel ocenění	Předpokládaná hodnota koncese je stanovena pro účely zadávacího řízení na provozovatele Nemocnice Litoměřice formou pachtu obchodního závodu ve smyslu § 175 zákona č. 134/2016 Sb., o zadávání veřejných zakázek, v platném znění
Datum ocenění	13. února 2018
Zadavatel znaleckého posudku	Nemocnice Litoměřice, a.s. sídlem Žitenická 2084, Předměstí, 412 01 Litoměřice IČ 061 99 518 zapsaná v obchodním rejstříku vedeném u Krajského soudu v Ústí nad Labem, oddíl B, vložka 2641
Zhotovitel znaleckého posudku	Grant Thornton Valuations, a.s. znalecký ústav sídlem Jindřišská 937/16, 110 00 Praha 1 IČ 630 79 798 zapsaná v obchodním rejstříku vedeném Městským soudem v Praze, oddíl B, vložka 3223
Počet výtisků	Posudek je vyhotoven ve 3 výtiscích a elektronické verzi PDF. Posudek je uložen v elektronické podobě ve znaleckém ústavu.
Posudek obsahuje celkem	23 stran textu včetně titulní strany a příloh ve formátu A4.
Datum a místo zpracování	13. února 2018, Praha
ID projektu:	4572
Zpracovali	Simona Vosková, Přemysl Krch
Kontrola postupu ocenění a závěrů	Přemysl Krch
Odpovědný garant	Přemysl Krch

Obsah

1	Znalecký úkol	4
1.1	Zadání znaleckého úkolu	4
1.2	Účel vypracování znaleckého posudku	5
1.3	Datum stanovení předpokládané hodnoty	5
1.4	Zadavatel znaleckého posudku	5
1.5	Zhotovitel znaleckého posudku	5
1.6	Prohlášení zhotovitele znaleckého posudku.....	5
1.7	Obecné předpoklady a omezení	6
1.8	Základní zásady aplikované při zpracování posudku	6
1.9	Důvěrnost znaleckého posudku.....	7
1.10	Platnost a použitelnost znaleckého posudku.....	7
1.11	Základní vymezení definic a standardů hodnoty	7
1.12	Počet stran, příloh a vyhotovení znaleckého posudku	8
1.13	Podklady pro zpracování znaleckého posudku	8
2	Nález	9
2.1	Historie a základní informace o Nemocnici Litoměřice	9
2.2	Metodika výpočtu předpokládané hodnoty koncese	10
2.3	Analýza relevantního trhu	11
2.4	Makroekonomická analýza inflace	12
2.5	Analýza Zadávací dokumentace.....	13
2.6	Analýza současných tržeb Městské nemocnice Litoměřice	14
3	Posudek	18
3.1	Stanovení předpokládané hodnoty koncese.....	18
3.2	Závěrečný výpočet, dosažené závěry a prohlášení	20
4	Znalecká doložka	22

1 Znalecký úkol

1.1 Zadání znaleckého úkolu

Předmětem tohoto posudku je stanovení předpokládané hodnoty koncese pro účely zadávacího řízení na provozovatele Nemocnice Litoměřice a.s. formou pachtu obchodního závodu.

Základní identifikační údaje o společnosti Nemocnice Litoměřice a.s. (stav k 13. 2. 2018)

Název společnosti	Nemocnice Litoměřice, a.s.
Sídlo společnosti	Žitenická 2084, Předměstí, 412 01 Litoměřice
Identifikační číslo	061 99 518
Obchodní rejstřík	zapsaná v obchodním rejstříku vedeném u Krajského soudu v Ústí nad Labem, oddíl B, vložka 2641
Datum zápisu	19. června 2017
Základní kapitál	117 100 000,- Kč (splaceno 100 %)
Předmět podnikání	<ul style="list-style-type: none">• výroba, obchod a služby neuvedené v přílohách 1 až 3 živnostenského zákona• masérské, rekondiční a regenerační služby• hostinská činnost• podnikání v oblasti nakládání s nebezpečnými odpady• sociální služby poskytované ve zdravotnických zařízeních, ústavní péče• oprávnění k poskytování zdravotních služeb
Statutární orgán	Předseda představenstva: Ing. RADEK LONČÁK, MBA, dat. nar. 11. května 1965 Jarošova 12/41, Předměstí, 412 01 Litoměřice Člen představenstva: MUDr. JAROSLAV PRŠALA, dat. nar. 16. ledna 1950 č.p. 36, 412 01 Miřejovice Člen představenstva: Ing. VLADIMÍR KESTŘÁNEK, MBA, dat. nar. 26. května 1966 Palachova 870/27, Předměstí, 412 01 Litoměřice
Způsob jednání	Společnost zastupuje vždy alespoň jeden člen představenstva

1.2 Účel vypracování znaleckého posudku

Znalecký posudek byl zpracován v souvislosti s přípravou zadávacího řízení na provozovatele Nemocnice Litoměřice formou pachtu obchodního závodu ve smyslu § 175 zákona č. 134/2016 Sb., o zadávání veřejných zakázek, v platném znění.

1.3 Datum stanovení předpokládané hodnoty

Datum stanovení předpokládané hodnoty je provedeno na základě podkladů a informací poskytnutých Zadavatelem a získaných z veřejně dostupných zdrojů, přičemž s ohledem na dostupnost informací o předpokládaném budoucím fungování závodu a požadavky §175 zákona č. 134/2016 Sb., o zadávání veřejných zakázek, v platném znění, je datum stanovení předpokládané hodnoty shodné s datem vydání posudku.

1.4 Zadavatel znaleckého posudku

Zadavatelem znaleckého posudku je společnost Nemocnice Litoměřice, a.s., sídlem Žitenická 2084, Předměstí, 412 01 Litoměřice, IČ 061 99 518, zapsaná v obchodním rejstříku vedeném u Krajského soudu v Ústí nad Labem, oddíl B, vložka 2641.

1.5 Zhotovitel znaleckého posudku

Zhotovitelem znaleckého posudku je znalecký ústav Grant Thornton Valuations, a.s., IČO: 630 79 798, se sídlem Jindřišská 937/16, Nové Město, 110 00 Praha 1, jmenovaný pro obor ekonomika, odvětví ceny a odhady s rozsahem znaleckého oprávnění pro oceňování nemovitostí, oceňování závodů a jejich částí, regulace cen a kalkulace energií, oceňování pohledávek, strojů a zařízení včetně dopravních prostředků, strojů a zařízení, technologických zařízení a celků, zemědělské techniky, nehmotného majetku, zejména patentů, vzorů, ochranných známek a obchodního tajemství, majetkových práv a jiných práv průmyslového vlastnictví, zásob, pohledávek, oceňování cenných papírů a kapitálových účastí včetně oceňování podílů v obchodních společnostech, oceňování nepeněžitých vkladů, jmění pro účely přeměn obchodních společností a družstev, ceny a odhady informačních systémů, výpočetní a zabezpečovací techniky, elektrotechniky, investičních nástrojů, včetně akcií, dluhopisů a derivátů, posuzování v oblasti účetnictví, ekonomiky podniků, financování a řízení peněžního toku, posuzování úvěrové způsobilosti ekonomických subjektů, bankovníctví, peněžnictví a pojišťovnictví, burzovníctví a kolektivní investování, analýza finančních rizik, stanovení reálné hodnoty pro účetní účely a alokace kupní ceny.

1.6 Prohlášení zhotovitele znaleckého posudku

Zhotovitel prohlašuje, že:

- není podjatý ve smyslu ust. § 11 odst. 1 zákona č. 36/1967 Sb., o znalcích a tlumočnících, v platném znění;
- nebyla mu přiznána při stanovení výše odměny za provedená ocenění žádná zvláštní výhoda;
- je znalcem nezávislým na společnosti Nemocnice Litoměřice, a.s.;
- v současné době, ani v blízké budoucnosti nebude mít prospěch z předmětu ocenění, honoráře ani odměny nezávisí na vypočtených hodnotách ani na závěrech tohoto znaleckého posudku.

Zhotovitel upozorňuje, že znalecký posudek může být použit pouze pro výše uvedený účel. Posudek nesmí být ani jako celek, ani jeho jednotlivé části kopírován nebo rozmnožován pro jiné účely bez předchozího písemného souhlasu znalce. Interpretace a použití výsledku tohoto ocenění souvisí výhradně s účelem jeho zpracování, výsledek ocenění je z metodických důvodů obecně nepřenositelný.

1.7 Obecné předpoklady a omezení

Stanovení předpokládané hodnoty je zpracováno v souladu s následujícími obecnými předpoklady a omezujícími podmínkami:

- Zhotovitel vychází z vlastních databází, obecně dostupných informací a z informací a prohlášení o pravosti a platnosti všech podkladů předložených Zadavatelem. Zhotovitel tudíž neodpovídá zejména za:
 - pravost a platnost vlastnických nebo jiných věcných práv k oceňovaným movitým i nemovitým věcem;
 - pravost a platnost práv k cizím věcem a nájemním vztahům k nim, jejichž existence měla nebo mohla mít vliv na provedené tržní ocenění.
- Zhotovitel vychází z toho, že informace získané z podkladů předložených Zadavatelem jsou věrohodné a správné a nejsou tudíž ve všech případech ověřovány z hlediska jejich přesnosti a úplnosti.
- Zhotovitel zpracovává ocenění podle podmínek na trhu v době k datu ocenění a neodpovídá za případné změny tržní situace, ke kterým by došlo po dni ocenění.
- Hodnota v tomto ocenění stanovená respektuje právní předpisy v oblasti zadávání veřejných zakázek, cen, financování, účetnictví a daní platné ke dni ocenění.
- Hodnoty v provedeném ocenění stanovené jsou určeny pouze pro Zadavatele ocenění a jsou platné pouze pro uvedený účel. Zhotovitel nenes odpovědnost za použití těchto údajů jinou osobou, případně pro jiný účel.
- Zhotovitel zachovává vůči třetím osobám mlčenlivost o všech skutečnostech, o nichž se při zpracování tohoto ocenění dozvěděl.

Předpokládá se plný soulad se všemi aplikovatelnými zákony a předpisy, pokud by hlubším šetřením nad rámec této expertízy nevyplýnuly jiné skutečnosti.

1.8 Základní zásady aplikované při zpracování posudku

Při zpracování tohoto posudku Zpracovatel aplikoval základní zásady podporující objektivitu stanovení předpokládané hodnoty, nezávislost znalce a transparentnost použitých postupů. Jedná se především o následující zásady:

- dle názoru Zpracovatele stanovení nezávisle, nestranně a komplexně přihlíží ke všem známým relevantním skutečnostem, ke kterým mohlo být při jeho zpracování přihlédnuto (*zásada komplexnosti*);
- stanovení Zpracovatel považuje za úplné, neboť dle jeho mínění obsahuje veškeré náležitosti, které zabezpečují jednoznačně transparentní a plně použitelný výstup (*zásada úplnosti*);
- stanovení je vnitřně konzistentní. Dle názoru Zpracovatele byly při zpracování tohoto posudku použity postupy a metody v souladu s obecnými předpoklady a principy (*zásada vnitřní konzistence*);
- Zpracovatel konstatuje, že není žádným způsobem závislý na výsledku stanovení předpokládané hodnoty (*zásada nezávislosti a nestrannosti, viz prohlášení*);
- dle mínění Zpracovatele je stanovení předpokládané hodnoty opakovatelné, což znamená, že je kýmkoliv přezkoumatelné. Vzhledem k transparentním a obecně známým postupům může Zadavatel tohoto posudku přezkoumat použitý postup (*zásada opakovatelnosti*);
- v tomto posudku byly důvodně a odůvodněně použity takové metodické postupy, které byly vhodné, přiměřené a plně vyhovující relevantním informacím, které měl Zpracovatel k dispozici (*zásada důvodnosti a odůvodněnosti*);
- zdroje, z nichž bylo čerpáno pro účely tohoto posudku, považuje Zpracovatel za věrohodné (*zásada spolehlivosti*).

1.9 Důvěrnost znaleckého posudku

Veškeré podklady využitě pro předmětný znalecký posudek, postupy zpracování, dílčí propočty a výsledky jsou považovány za důvěrné a z tohoto důvodu nesmí být reprodukovány, zneužívány nebo využívány ve prospěch třetích osob bez souhlasu Zhotovitele, majitelů a vedení společnosti Zadavatele.

1.10 Platnost a použitelnost znaleckého posudku

Zpracovatel podotýká, že případné odchylky, které mohou v budoucnosti nastat částečně z důvodu určitých nejistot v tuzemském podnikatelském prostředí, celkového rámcového vývoje české ekonomiky a z dalších rizik vztahujících se k předmětu ocenění, si mohou časem vyžádat odpovídající korekce. Z toho důvodu považuje Zpracovatel výsledek stanovení hodnoty za platný pouze k datu stanovení hodnoty.

V době přípravy znaleckého posudku neměl Znalec k dispozici konečné znění kompletní Zadávací dokumentace týkající zadávacího řízení na provozovatele nemocnice formou pachtu obchodního závodu, ale pouze pracovní verzi Kvalifikační dokumentace. Veškeré skutečnosti, které jsou v posudku uvedené, jsou založeny na obsahu pracovní verze Kvalifikační dokumentace, veřejně vydaných materiálech, předaných podkladech nebo na osobních konzultacích se Zadavatelem znaleckého posudku. V případě, že by došlo ke změnám v oblasti ekonomického nastavení podmínek zadávacího řízení na provozovatele nemocnice formou pachtu obchodního závodu, v jejichž důsledku by konečná verze Zadávací dokumentace byla v rozporu s předpoklady uvedenými ve Znalci předložených dokumentech a použitými v tomto posudku, bylo by nutné zpracovat revizi tohoto posudku.

1.11 Základní vymezení definic a standardů hodnoty

Podle zákona č. 134/2016 Sb., o zadávání veřejných zakázek, v platném znění, jsou metody výpočtu předpokládané hodnoty koncese definovány v §175.

Metody výpočtu předpokládané hodnoty koncese

(1) Za předpokládanou hodnotu koncese se považuje celkový obrát dodavatele bez daně z přidané hodnoty za dobu trvání koncese vyplývající z protiplnění za stavební práce a služby, jež jsou předmětem koncese, jakož i za dodávky, jež s těmito stavebními pracemi a službami souvisejí.

(2) Předpokládanou hodnotu koncese zadavatel stanoví k okamžiku zahájení zadávacího řízení.

(3) Předpokládanou hodnotu koncese zadavatel stanoví metodou založenou na objektivních skutečnostech a blíže vymezenou v zadávací dokumentaci. Do předpokládané hodnoty koncese zadavatel zahrne zejména

- a) hodnotu případných opcí v jakékoli formě včetně prodloužení doby trvání koncese,
- b) příjem z plateb uhrazených uživateli předmětu koncese,
- c) platby nebo finanční výhody v jakékoli formě poskytnuté zadavatelem nebo jiným orgánem veřejné moci dodavateli, včetně náhrady za plnění závazku veřejné služby a veřejných investičních dotací,
- d) platby nebo hodnotu finanční výhody v jakékoli formě poskytnuté třetí stranou za plnění koncese,
- e) příjem z prodeje jakýchkoli aktiv, která jsou spojená s předmětem koncese,
- f) hodnotu všech dodávek, služeb nebo stavebních prací, které dodavateli pro plnění koncese poskytne zadavatel, nebo
- g) ceny nebo platby účastníkům zadávacího řízení.

(4) Ustanovení § 16, § 18 odst. 3 a § 19 až 23 se při stanovení předpokládané hodnoty nepoužijí.

1.12 Počet stran, příloh a vyhotovení znaleckého posudku

Tento znalecký posudek obsahuje 23 stran vč. titulní strany a příloh. Znalecký posudek je vypracován v 3 vyhotoveních s platností originálu a v elektronické verzi PDF. Posudek je uložen rovněž v elektronické podobě ve znaleckém ústavu.

1.13 Podklady pro zpracování znaleckého posudku

- Výkazy zisku a ztráty Městské nemocnice v Litoměřicích za období 2012-2016 (auditované verze) a za období 1-9 / 2017;
- Rozvahy Městské nemocnice v Litoměřicích za období 2012-2016 (auditované verze) a za období 1-9 / 2017;
- Výkazy zisku a ztráty Nemocnice Litoměřice, a.s. za období 10-12 / 2017;
- Schválená verze plánovaného rozpočtu Nemocnice Litoměřice, a.s. na období 1-12 / 2018;
- Kvalifikační dokumentace ke koncesi s názvem „Poskytování zdravotních služeb ve zdravotnickém zařízení Nemocnice Litoměřice a zajištění s tím spojených činností“ obdržena dne 6. 2. 2018 (pracovní verze Kvalifikační dokumentace týkající se zadávacího řízení na provozovatele nemocnice formou pachtu obchodního závodu);
- Další doplňující informace ke společnosti Nemocnice Litoměřice, a.s.;
- Zákon č. 134/2016 Sb., o zadávání veřejných zakázek, v platném znění;
- Internetové zdroje: www.justice.cz apod.

Veškeré podklady, které byly předány Zadavatelem, byly přijaty bez dalšího ověřování jako podklady věrně odpovídající skutečné situaci společnosti Nemocnice Litoměřice a.s.

2 Nález

2.1 Historie¹ a základní informace o Nemocnici Litoměřice

2.1.1 Historie

Začátkem 70. let minulého století, po několika analýzách Ministerstva zdravotnictví, bylo rozhodnuto, o realizaci záměru vybudovat v Litoměřicích novou nemocnici. Projekce byla svěřena Státnímu projekčnímu ústavu a byla vypracována první studie, která byla zmenšeninou nemocnice ve finském Tampere. Jednalo se o 11-ti patrový monoblok, který byl projektován poměrně honosně, ale bohužel se nenašly finanční prostředky ve státním rozpočtu, proto bylo od dalších projektových prací a stavby ustoupeno. Na četné intervence představitelů okresu a ředitelství OÚNZ vláda rozhodla, že by se nemocnice postavit mohla, ale po částech, aby náklady byly rozloženy do několika pětiletok.

Nebyla ale zkušenost s podobným typem stavby a stavba se velice protahovala, takže interní pavilon se stavěl 10 let. Spolu s kuchyní byl otevřen pro pacienty v listopadu 1985. Interna měla celkem 200 lůžek, byla rozdělena do 2 primariátů - interna fungovala pro celý tehdejší litoměřický okres, tedy i pro oblast Roudnice nad Labem – celkově tedy pokrývala spádovou oblast pro asi 120 000 obyvatel.

Po dokončení interního pavilonu započala stavba komplementu (tj. rtg oddělení, centrálních laboratoří, sterilizace, ředitelství nemocnice a jídelny zaměstnanců s některými pomocnými provozy) a pavilonu gynekologie. Tyto budovy byly postaveny během 3 let. Gynekologický pavilon byl opět projektován pro celý okres. V roce 1989 ale politické změny změnilly koncepci celkového pohledu na nemocnici, a proto nedošlo ke zrušení nemocnice v Roudnici, jak bylo zamýšleno, ale naopak zde bylo znovu otevřeno interní oddělení a gynekologické oddělení zrušeno nebylo. Okresní úřad národního zdraví se rozpadl, byla provedena delimitace zařízení a část prostředků, které měly být použity v Litoměřické nemocnici, byla převedena do Roudnice. Bylo reálné nebezpečí, že se již nepodaří dokončit stavbu nemocnice (hlavně chirurgického pavilonu), ale rozhodnutím Ministerstva zdravotnictví se podařilo za přispění okresu Litoměřice získat peníze a stavbu chirurgického pavilonu realizovat v letech 1995-1997.



Tím byla stavba v podstatě dokončena, z původního projektu se nepodařilo realizovat budovu patologie a hlavně polikliniku. Zde měla být soustředěna veškerá ambulantní péče včetně ordinací všech praktických lékařů, stomatologů, rehabilitace s bazénem, lékárna, centrální evidence, ředitelství nemocnice a další. Dostavba této budovy je v současnosti již nereálná, protože v důsledku privatizací zdravotnictví již není zájem o tyto ordinace a zařízení, provozovaných na centralizované úrovni.

¹ Zdroj: <http://www.nemocnice-lt.cz>

2.1.2 Založení akciové společnosti

Usnesením mimořádného Zastupitelstva města (dále jen „ZM“) č. 82/4/2017 konaného dne 24. 5. 2017 bylo schváleno založení akciové společnosti Nemocnice Litoměřice, a.s. a převod činností Městské nemocnice v Litoměřicích (dále jen „MNL“), příspěvkové organizace, jejímž zřizovatelem bylo město Litoměřice, na novou akciovou společnost Nemocnice Litoměřice, a.s. (dále jen „NL“).

ZM schválilo změnu právní formy poskytovatele zdravotních služeb, zahájení procesu ukončení činnosti poskytování zdravotních služeb Městskou nemocnicí v Litoměřicích, příspěvková organizace (zrušení k 30. 9. 2017) a zahájení činnosti poskytování zdravotních služeb ve stejném rozsahu Nemocnice Litoměřice, a.s. (zahájení k 1. 10. 2017).

Schválením zakladatelské listiny a peněžním vkladem do základního kapitálu akciové společnosti došlo k založení Nemocnice Litoměřice, a.s., která byla zapsána do Obchodního Rejstříku dne 19. 6. 2017. Byly ustanoveny statutární orgány společnosti – představenstvo a.s. a dozorčí rada a.s. Nová akciová společnost má stejné umístění na adrese Žitenická 2084, 412 01 Litoměřice – Předměstí.

Bezprostředně po založení a zápisu nové akciové společnosti NL byl dle nařízení ZM Litoměřice v souvislosti s ukončením činnosti příspěvkové organizace a zahájením činnosti – poskytování zdravotních služeb – akciovou společností zahájen proces přípravy k realizaci převodů všech majetkoprávních, pracovněprávních a smluvních vztahů do akciové společnosti Nemocnice Litoměřice, a.s.

Dne 15. srpna 2017 udělil Krajský úřad Ústeckého kraje Nemocnici Litoměřice, a.s. oprávnění k poskytování zdravotních služeb. Toto oprávnění je v plném rozsahu shodné s tím, které vlastní příspěvková organizace. Oprávnění k poskytování zdravotních služeb bylo uděleno k 1. 10. 2017.

V rámci převodu činností Městské nemocnice v Litoměřicích, která jako příspěvková organizace byla vlastníkem veškerého nemovitého majetku (budovy, pozemky apod.) v areálu nemocnice, do Nemocnice Litoměřice a.s., došlo k bezúplatnému převodu nemovitého majetku na město Litoměřice. Mezi městem Litoměřice a Nemocnicí Litoměřice a.s. byla uzavřena nájemní smlouva, která umožňuje využívat prostory nemocnice k poskytování zdravotních služeb, výše nájmu byla stanovena jako cena v čase a místě obvyklá. Nemocnice Litoměřice a.s. může některé prostory v nemocnici dále pronajímat třetím subjektům, tedy výnosy z nájemních smluv budou i do budoucna součástí rozpočtu Nemocnice Litoměřice a.s.

V současné době zvažuje město Litoměřice vstup strategického partnera do akciové společnosti, a to formou pachtovní smlouvy s předpokládaným datem od 1. 7. 2018.

2.2 Metodika výpočtu předpokládané hodnoty koncese

Metodika výpočtu předpokládané hodnoty koncese vychází z §175 zákona č. 134/2016 Sb., o zadávání veřejných zakázek, v platném znění.

Za předpokládanou hodnotu koncese se považuje celkový obrát dodavatele bez daně z přidané hodnoty za dobu trvání koncese vyplývající z protiplnění za stavební práce a služby, jež jsou předmětem koncese, jakož i za dodávky, jež s těmito stavebními pracemi a službami souvisejí. Do předpokládané hodnoty koncese zadavatel zahrne zejména:

- hodnotu případných opcí v jakékoli formě včetně prodloužení doby trvání koncese,
- příjem z plateb uhrazených uživateli předmětu koncese,
- platby nebo finanční výhody v jakékoli formě poskytnuté zadavatelem nebo jiným orgánem veřejné moci dodavateli, včetně náhrady za plnění závazku veřejné služby a veřejných investičních dotací,
- platby nebo hodnotu finanční výhody v jakékoli formě poskytnuté třetí stranou za plnění koncese,
- příjem z prodeje jakýchkoli aktiv, která jsou spojená s předmětem koncese,
- hodnotu všech dodávek, služeb nebo stavebních prací, které dodavateli pro plnění koncese poskytne zadavatel, nebo
- ceny nebo platby účastníkům zadávacího řízení.

Z výše uvedeného je tedy zřejmé, že předpokládanou hodnotu koncese budou tvořit veškeré tržby nemocnice za období koncese včetně dalších finančních výhod v jakékoliv formě pro plnění koncese a získaných v období trvání koncese, zahrnující i hodnotu případných opcí a dále ceny nebo platby účastníkům zadávacího řízení. Předpokládaná hodnota koncese bude stanovena za období předpokládaného trvání koncese a bude zahrnovat i období případného prodloužení doby koncese.

2.3 Analýza relevantního trhu

MNL je poskytovatelem základních zdravotnických služeb. Vzhledem k výši částek, které jsou do této oblasti směřovány z veřejných i soukromých zdrojů a v ní dále transformovány a přerozdělovány, se zdravotnictví řadí mezi nejdůležitější odvětví ekonomiky. Celkové výdaje na zdravotní péči (včetně kapitálových) dosahovaly v ČR v roce 2015 7,9 % HDP. Zdravotnictví se řadí z pohledu členění ekonomických sektorů do oblasti služeb.

Celkový rozsah odvětví lze vymezit pomocí systému zdravotnických účtů, což je nástroj, který slouží ke komplexnímu vyjádření veškerých výdajů na zdravotní péči. Jeho hlavním rysem je vícerozměrnost členění výdajů. Postup implementace zdravotnických účtů v České republice se zaměřil převážně na vyhledávání administrativních záznamů přímo u hlavních zdrojů financování zdravotních služeb, jako jsou zdravotní pojišťovny, domácnosti a veřejné rozpočty.

Rozlišují se tři základní systémy (zdroje) financování zdravotní péče, a to veřejné zdroje (veřejné rozpočty a povinné příspěvkové zdravotní pojištění), soukromé zdroje bez přímých plateb domácností a přímé platby domácností. Do prvně jmenované skupiny patří veřejné rozpočty (státní rozpočet a rozpočty územních samospráv neboli místní rozpočty) a povinné zdravotní pojištění. Do soukromých zdrojů (bez přímých plateb domácností) jsou zahrnuty dobrovolné platby na zdravotní péči neziskových institucí, soukromé zdravotní pojištění a závodní preventivní péče. Přímé platby domácností zahrnují přímé výdaje příjemců zdravotní péče (pacientů) nebo jejich případnou spoluúčast.

V České republice mají klíčové postavení z hlediska financování zdravotní péče zdravotní pojišťovny, jejichž příjmy plynou z veřejného zdravotního pojištění, kterého je povinně účastna každá osoba s trvalým pobytem na našem území. Hlavní zásadou veřejného zdravotního pojištění je solidarita a rovnost přístupu ke zdravotní péči. V zásadě lze říci, že veřejné zdravotní pojišťovny kryjí většinu výdajů na zdravotní péči v České republice. Kromě toho provozují zdravotní pojišťovny také vlastní programy preventivní péče a v neposlední řadě hradí provoz vlastních organizací.

V rámci uvedených zdrojů financování měly v letech 2010 až 2015 největší podíl na celkových výdajích na zdravotní péči zdravotní pojišťovny (65,6 % v roce 2015), následované státním rozpočtem (15,3 %) a domácnostmi (13,8 %). Z veřejného rozpočtu je financováno především pojištění za veřejné zdravotní pojištění za neproduktivní skupiny obyvatel a účelové provozní transfery dotačního titulu. Přímé platby domácností představují zejména výdaje na léky, nadstandardní služby u lékařů (zejména u stomatologů), lázeňské pobyty a v neposlední řadě i různá potvrzení především u praktických lékařů. Existují i další zdroje financování, které však mají momentálně zanedbatelný význam a v souhrnu tvoří přibližně 5 % celkových výdajů na zdravotnictví. Těmito zdroji jsou zejména místní rozpočty a neziskové organizace (např. Český červený kříž aj.).

Úloha státního a místních rozpočtů (veřejných rozpočtů) dále spočívá především ve financování specifických činností, které nejsou hrazeny z veřejného zdravotního pojištění. Jedná se zejména o výdaje na zdravotnický výzkum a vývoj, vzdělávání zdravotnických pracovníků, preventivní a osvětové programy a kampaně, činnost hygienických stanic, částečně výdaje na investiční projekty a přímé dotace zdravotnickým zařízením zřizovaným ministerstvem, kraji, městy a obcemi.

Poslední analýza výdajů na zdravotnictví podle zdrojů financování, kterou vydal Český statistický úřad v roce 2017, popisuje období let 2010–2015. Výdaje na zdravotnictví podle zdrojů financování za období 2010 až 2015 jsou předmětem tabulky č. 1.

Tabulka 1 Výdaje na zdravotnictví podle zdrojů financování (v mil. Kč)

Zdroj financování	2010	2011	2012	2013	2014	2015
1 Veřejné zdroje	288 768	291 272	294 861	297 412	296 641	299 362
1.1 Veřejné rozpočty	56 879	56 935	56 934	59 058	62 039	64 656
1.1.1 Státní rozpočet	48 835	47 692	47 079	49 360	52 546	54 889
1.1.3 Místní rozpočty	8 044	9 243	9 855	9 698	9 493	9 766
1.2 Zdravotní pojišťovny	231 889	234 337	237 927	238 354	234 602	234 706
2 Soukromé zdroje bez přímých plateb domácností	9 217	9 205	9 110	9 202	10 668	9 322
2.1 Soukromé pojištění	427	477	520	475	537	478
2.2 Neziskové organizace	7 888	7 820	7 719	7 726	7 757	7 929
2.3 Závodní preventivní péče	901	908	871	1 001	2 374	915
3 Domácnosti	42 705	44 028	44 239	43 465	46 490	49 358
Celkem	340 690	344 506	348 210	350 079	353 799	358 042

Meziroční index - 1,0112 1,0108 1,0054 1,0106 1,0120

Zdroj: Zdravotnické účty 2010 – 2015, ČSÚ 2017

V období let 2010 až 2015 v propočtu dle nové metodiky zdravotnických účtů stouply celkové výdaje na zdravotní péči z 340,7 mld. Kč v roce 2010 na 358,0 mld. Kč v roce 2015.

Pro výpočet ročního tempa růstu použijeme složenou roční míru růstu (CAGR), která je kalkulována dle následujícího vzorce:

$$CAGR = \sqrt[n]{\frac{PH}{KH}} - 1, \text{ kde}$$

n ... počet období růstu

PH ... počáteční hodnota

KH ... koncová hodnota.

$$CAGR = \sqrt[5]{\frac{358\,042}{340\,690}} - 1 = 1,00 \%$$

Roční tempo růstu výdajů na zdravotnictví se za období 2010-2015 pohybuje ve výši 1 %.

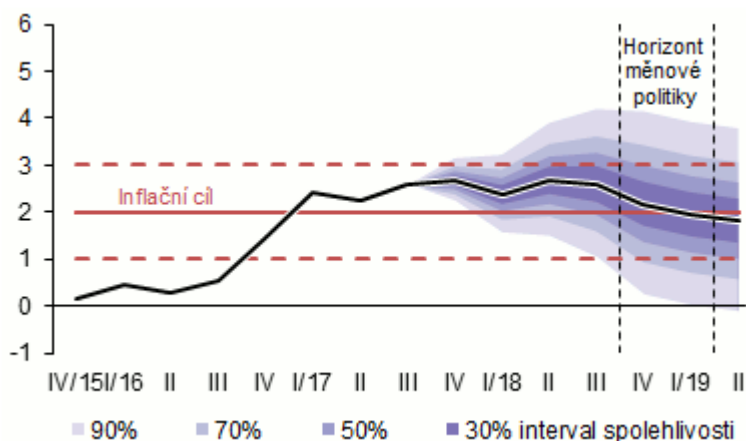
Z dosažených výsledků je tedy patrné, že celkové výdaje na zdravotnictví v České republice zůstávají v relativně stabilní nominální výši. Poměr veřejných zdrojů je udržován ve stabilní výši se snahou o dosažení alespoň částečných úspor uvnitř systému.

2.4 Makroekonomická analýza inflace

Vzhledem ke skutečnosti, že Znalec bude pro prognózy uvedené v tomto posudku využívat i informace týkající se růstu spotřebitelských cen, je uvedena i stručná makroekonomická analýza výše inflace v České republice.

Inflační cíl ČNB je ve výši 2 % (viz následující obrázek) ².

² Zdroj: https://www.cnb.cz/cs/menova_politika/prognoza/#inflation



Na přelomu let 2016 a 2017 došlo k výraznému zrychlení meziročního růstu spotřebitelských cen až nad inflační cíl České národní banky. V prosinci 2017 vzrostla cenová hladina meziročně o 2,4 %. Inflace se tak nadále nachází v horní polovině tolerančního pásma dvouprocentního cíle ČNB. Po očištění o primární dopady změn nepřímých daní se spotřebitelské ceny v prosinci meziročně zvýšily o 2,3 %. Průměrná míra inflace za celý rok 2017 činila 2,5 %.

Dle prognózy ČNB setrvá inflace i po většinu roku 2018 nad dvouprocentním cílem, nicméně v rámci jeho tolerančního pásma. Celkové inflační tlaky jsou i nadále výrazné, přičemž odrážejí zrychlenou mzdovou dynamiku v podmínkách robustního růstu domácí ekonomiky. Domácí náklady ještě krátkodobě zrychlí svůj růst, a to v návaznosti na napjatou situaci na trhu práce. Poté se domácí inflační tlaky s přispěním stabilizačního působení měnové politiky zmírní. Stále však budou převažovat nad protiinflačním působením dovozních cen. Pokles dovozních cen bude odrážen posilující kurz koruny při dočasně zeslabené dynamice zahraničních výrobních cen. Zároveň odezní jednorázové vlivy, které zvýšily inflaci na počátku loňského roku.

Na horizontu měnové politiky, tedy na přelomu let 2018 a 2019, se tak inflace shora vrátí k 2 % cíli.

2.5 Analýza Zadávací dokumentace

Zadavatelem koncese je Nemocnice Litoměřice, a.s. Zadávací řízení koncese na poskytování zdravotních služeb ve zdravotnickém zařízení Nemocnice Litoměřice a zajištění s tím spojených činností zadávané ve zjednodušeném režimu je rozděleno do 3. fází:

1. fáze: **kvalifikační**, která omezí okruh potencionálních dodavatelů na základě pravidel upravených v Kvalifikační dokumentaci;
2. fáze: **jednací**, v jejímž rámci proběhne dialog s dodavateli zejména o smluvních a technických podmínkách plnění, výsledkem bude konkretizace zadávacích podmínek a návrhu samotné pachtovní smlouvy. Zadavatel zadávacího řízení koncese si vymezuje změnu zadávacích podmínek, a to na základě proběhlých jednání s vybranými dodavateli. Průběh a pravidla jednotlivých jednání budou upravena v Zadávací dokumentaci, která bude poskytnuta dodavatelům, kteří splní podmínky Kvalifikační dokumentace;
3. fáze: **nabídková**. V nabídkové fázi dodavatelé podají své nabídky, které zadavatel zadávacího řízení koncese posoudí a vyhodnotí za účelem výběru dodavatele, který bude vyzván k uzavření zadavatelem navržené pachtovní smlouvy a plnění koncese. Nabídky budou zpracovány v souladu s finálními závaznými zadávacími podmínkami, které budou vypracovány zadavatelem v návaznosti na průběh a výsledky jednací fáze, a poskytnuty všem dodavatelům, kteří se zúčastní jednací fáze. V rámci těchto finálních zadávacích podmínek bude zejména poskytnut dodavatelům závazný vzor pachtovní smlouvy, a dále budou závazným způsobem upřesněna hodnotící kritéria, podle nichž se budou hodnotit nabídky, lhůta pro podání nabídek a další podrobnosti nezbytné pro zpracování a podání nabídky. Nabídková fáze bude zahájena výzvou zadavatele k podání nabídek, přičemž součástí této výzvy budou výše uvedené informace.

Výsledkem zadávacího řízení koncese zadávané ve zjednodušeném režimu bude pachtovní smlouva na poskytování zdravotních služeb ve zdravotnickém zařízení Nemocnice Litoměřice ve smyslu zákona č. 372/2001 Sb., o zdravotních službách a podmínkách jejich poskytování, ve znění pozdějších předpisů, výkon veškerých provozních činností a plnění povinností, spojených s provozováním

nemocnice. Zadavatel hodlá uzavřít pachtovní smlouvu na dobu určitou. **Pachtovní smlouva bude uzavřena na 20 let.**

Zadavatel zadávacího řízení koncese předpokládá zachování péče ve stávající kvalitě a rozsahu, a to po dobu 2 let, přičemž pro další období může dojít ke změně v rozsahu poskytovaných služeb, a to na základě koncepce rozvoje nemocnice vypracované a předložené koncesionářem a schválené zadavatelem. Koncepce musí přihlídnout k poptávce obyvatel po zdravotních službách, k demografickému vývoji města, regionu (okresu), a k požadavkům zdravotních pojišťoven. Koncesionář předloží plán rozvoje nemocnice již v rámci své nabídky, tj. v rámci třetí fáze zadávacího řízení, následně je povinen předložit novou koncepci rozvoje nemocnice vždy ke každému druhému výročí pachtovní smlouvy, přičemž součástí koncepce bude vždy hodnocení zpráva o plnění smlouvy, včetně naplňování plánu investic na další roky. Zásady prvního plánu investic a investiční rámec koncese bude předmětem druhé fáze, tj. fáze jednací a bude přenesen do pachtovní smlouvy.

Zadavatel zadávacího řízení koncese předpokládá, že Koncesionář bude investovat do obnovy a rozvoje nemocnice minimálně 10 000 000 Kč bez DPH ročně, což odpovídá dosavadním investicím zadavatele, přičemž tato částka bude blíže vymezena a upřesňována v rámci druhé fáze, tj. fáze jednací. S ohledem na výši požadovaných investic považuje zadavatel dvacetileté trvání smlouvy za dostatečné pro zajištění návratnosti vložených investic, když zároveň Koncesionář ponese veškerá rizika na straně poptávky i nabídky zdravotních služeb.

Zadavatel předpokládá, že Koncesionář převezme koncesní smlouvou od zadavatele majetková práva vztahující se k poskytování zdravotních služeb podle § 23 odst. 3 zákona č. 372/2011 Sb. (tj. převezme celé zdravotnické zařízení včetně veškerého jeho věcného vybavení). Současný poskytovatel požádá o zrušení oprávnění k poskytování zdravotních služeb v rozsahu koncese k určenému dni, koncesionář požádá o udělení oprávnění k poskytování zdravotních služeb ve stejném rozsahu k témuž dni. Koncesionář bude poskytovat zdravotní služby vlastním jménem.

Zadavatel dále předpokládá, že Koncesionář převezme všechny zaměstnance dosavadního poskytovatele, jejichž pracovní poměr neskončil před dnem vzniku koncese (§ 338 zákoníku práce).

Podle ustanovení § 17 odst. 8 zákona č. 48/1997 Sb., o veřejném zdravotním pojištění, ve znění pozdějších předpisů, uzavře zdravotní pojišťovna s koncesionářem na jeho žádost smlouvu o poskytování a úhradě hrazených služeb ve stejném rozsahu jako s původním poskytovatelem.

Ke dni zpracování tohoto posudku byla k dispozici pracovní verze dokumentace k první fázi zadávacího řízení koncese, tzn. pracovní verze Kvalifikační dokumentace. **Pracovní verze Kvalifikační dokumentace neuvádí žádné další finanční výhody v jakékoliv formě pro plnění koncese a získaných v období trvání koncese mimo existující tržby nemocnice, ani hodnoty případných opcí a plateb účastníkům zadávacího řízení. V rámci druhé fáze proběhne dialog s dodavateli zejména o smluvních a technických podmínkách plnění, výsledkem bude konkretizace zadávacích podmínek a návrhu samotné pachtovní smlouvy. Zadavatel zadávacího řízení koncese si vymezuje změnu zadávacích podmínek, a to na základě proběhlých jednání s vybranými dodavateli. Další případné výhody pro plnění koncese budou tedy řešeny s uchazeči až v průběhu druhé fáze zadávacího řízení. Znalec tedy pro stanovení předpokládané budoucí hodnoty koncese bude vycházet pouze z existujících tržeb nemocnice, neboť ke dni zpracování tohoto posudku nejsou známy žádné další finanční výhody v jakékoliv další formě pro uchazeče.**

2.6 Analýza současných tržeb Městské nemocnice Litoměřice

Pracovní verze Kvalifikační dokumentace uvádí, že v rámci koncese budou po dobu prvních dvou let poskytovány zdravotní služby minimálně ve stejném rozsahu jako má Nemocnice Litoměřice, a.s. nyní (resp. měla MNL v minulosti). Pro další období může dojít ke změně v rozsahu poskytovaných služeb, a to na základě koncepce rozvoje nemocnice vypracované a předložené koncesionářem a schválené zadavatelem koncese. Vzhledem k tomu, že v současnosti není známo, jestli dojde ke změně v rozsahu poskytovaných služeb, bude Znalec pro výpočet předpokládané hodnoty koncese vycházet ze skutečnosti, že zdravotní služby budou poskytovány minimálně ve stejném rozsahu jako má nemocnice nyní. Proto Znalec vyjde pro odhad budoucích tržeb nemocnice z analýzy historických údajů.

Samostatně je analyzována položka **výnosy z pronájmu** (jelikož došlo při vzniku Nemocnice Litoměřice, a.s. k bezúplatnému převodu vlastnictví nemovitostí na město) a také položka **výnosy z transferů**, kde jsou hodnoty pro dané období závislé na prostředcích z veřejných rozpočtů či dotačních titulů. **Zbývající výnosy nemocnice** budou analyzovány jako jedna souhrnná položka.

Analýza výkazů zisku a ztráty byla provedena za 6 posledních ukončených účetních období, tedy za období 2012 až 2017. V úvahu byla vzata jak vlastní činnost, tak hospodářská činnost nemocnice. Celkové výnosy nemocnice jsou uvedené v tabulce č. 2.

Tabulka 2 Výnosy nemocnice 2012-2017 (v Kč)

Všechny uvedené údaje jsou v Kč	Syntetický účet	2012	2013	2014	2015	2016	2017
Celkem výnosy	-	583 893 370	567 675 011	597 245 222	657 092 560	672 420 492	740 442 919
I. Celkem výnosy z činnosti	-	581 638 975	564 992 120	592 595 834	648 965 018	662 436 594	714 505 473
Výnosy z prodeje služeb	602	517 021 110	504 377 378	535 464 382	591 835 985	603 760 098	641 066 335
Výnosy z pronájmu	603 / 602	6 208 905	7 080 217	7 316 247	7 400 395	6 968 832	6 771 231
Výnosy z prodaného zboží	604	55 287 039	49 764 984	46 456 214	47 634 170	50 267 344	55 503 998
Jiné pokuty a penále	642	386	0	0	0	0	1 888
Výnosy z vyřazených pohledávek	643	0	10 890	7 863	2 347	3 639	0
Výnosy z prodeje dlouhodobého hmotného majetku kromě pozemků	646	0	443 300	0	700	0	36 000
Odpis záporného oceňovacího rozdílu	647	0	0	0	0	0	2 535 661
Čerpání fondů	648	296 868	296 031	477 044	942 826	166 675	8 331 461
Ostatní výnosy z činnosti	649	2 824 667	3 019 320	2 874 084	1 148 595	1 270 005	258 899
II. Finanční výnosy	-	210 098	105 551	59 902	49 921	41 090	556 613
Úroky	662	18 472	7 324	2 883	10	6	10 130
Výnosy - přijaté finanční dary	668	0	0	0	0	0	516 107
Ostatní finanční výnosy	669	191 627	98 227	57 019	49 911	41 083	30 376
III. Výnosy z transferů	-	2 044 297	2 577 340	4 589 487	8 077 621	9 942 808	25 380 834
Výnosy vybraných místních vládních institucí z transferů	672	2 044 297	2 577 340	4 589 487	8 077 621	9 942 808	25 380 834
Meziroční index	-	-	0,9722	1,0521	1,1002	1,0233	1,1012

Zdroj: Výkazy zisku a ztrát Zadavatele, vlastní zpracování

Poznámka: Údaje do období 9 / 2017 jsou za MNL, údaje za 10-12 / 2017 jsou za společnost Nemocnice Litoměřice a.s.

Celkové výnosy nemocnice v Litoměřicích měly (s výjimkou poklesu v roce 2013) rostoucí charakter. Celkové výnosy byly tvořeny zejména výnosy z prodeje služeb a výnosy z prodaného zboží a vzrostly z hodnoty 583 893 tis. Kč v roce 2012 na 740 443 tis. Kč v roce 2017. Plánované výnosy na rok 2018 činí 712 675 tis. Kč.

CAGR neboli složená roční míra růstu celkových výnosů MNL za období 2012 až 2017, kalkulovaná dle následujícího vzorce:

$$CAGR = \sqrt[5]{\frac{740\,442\,919}{583\,893\,370}} - 1,$$

vychází ve výši 4,87 %.

V následujících podkapitolách je provedená detailnější analýza v členění na výnosy z pronájmu, výnosy z transferů a ostatní výnosy.

2.6.1 Výnosy z pronájmu

Výnosy z pronájmu jsou uvedeny na syntetickém účtu 603 (v současnosti u Nemocnice Litoměřice a.s. nově jako součást syntetického účtu 602) a jejich hodnota se pohybuje kolem 7 mil. Kč ročně.

V roce 2016 dosahovaly výnosy z pronájmu výše 6 968 832 Kč, v roce 2017 činily 6 771 231 Kč ročně.

Pro rok 2018 jsou plánovány výnosy za nájemné ve výši 8 500 000 Kč. Nárůst v roce 2018 je spojený s předpokládaným navýšením výnosů plynoucích z ubytovny zdravotnického personálu. Nájemní smlouvy obsahují inflační doložky, které kalkulují s ročním nárůstem ceny v závislosti na vyhlášené míře inflace.

Při prognóze výnosů za nájemné vyjde Znalec z plánu pro rok 2018. Vzhledem k tomu, že nájemní smlouvy obsahují inflační doložky, bude pro prognózu vývoje výnosů z pronájmu použit meziroční nárůst o inflační cíl ČNB, tedy o 2 % ročně.

2.6.2 Výnosy z transferů

Výnosy z transferů jsou uvedeny na syntetickém účtu 672. Jedná se o položku, která v sobě zahrnuje i dotaci kraje v souvislosti se zajišťováním lékařské služby první pomoci.

Výnosy z transferů činily v roce 2016 celkem 9 943 tis. Kč, za období 2017 dosáhly výše 25 381 tis. Kč.

Pro rok 2018 se dle finančního plánu předpokládá výše výnosů z transferů ve výši 9,5 mil. Kč (dotace z města se očekává ve výši 5 mil. Kč, dotace z kraje ve výši 3,5 mil. Kč a ROP ve výši 1 mil. Kč). Pro rok 2019 a dále nemá Znalec k dispozici žádné informace ohledně předpokládaných výnosů z transferů.

Velká část výnosů z transferů není nároková, tedy nelze předpokládat, že budou každoročním příjmem nemocnice. Avšak s ohledem na celkový konsensus vedení města ohledně podpory městské nemocnice ze strany města a dlouhodobě vstřícný postoj vedení města vůči nemocnici však očekáváme jako pravděpodobné zachování obdobné výše těchto prostředků i do budoucna. **Při prognóze výnosů z transferů vyjde Znalec z plánu pro rok 2018. V době zpracování tohoto posudku nebyly známy žádné další informace o případných jiných titulech transferů, které by mohly být do budoucna Nemocnici Litoměřice a.s. přiděleny.**

2.6.3 Ostatní výnosy (celkové výnosy bez výnosů z pronájmu a výnosů z transferů)

V tabulce č. 3 jsou uvedené celkové výnosy nemocnice bez výnosů z pronájmu a výnosů z transferů (ostatní výnosy) za období 2012 až 2017.

Ostatní výnosy vzrostly z 575 640 tis. Kč v roce 2012 na 708 291 tis. Kč v roce 2017.

Zkalkulována složená roční míra růstu celkových výnosů bez výnosů z pronájmu a výnosů z transferů (neboli CAGR) vychází ve výši 4,23 %, tedy je o něco nižší, než je roční tempo růstu celkových výnosů nemocnice (4,87 %).

$$\text{CAGR} = \sqrt[5]{\frac{708\,290\,855}{575\,640\,168}} - 1 = 4,23\%.$$

Na rok 2018 jsou ostatní výnosy plánovány ve výši 694 675 tis. Kč.

Tabulka 3 Nárůst výnosů nemocnice (bez výnosů z pronájmu a výnosů z transferů) za období 2012-2016 (v Kč)

Všechny uvedené údaje jsou v Kč	Syntetický účet	2012	2013	2014	2015	2016	2017
Celkem výnosy bez výnosů z pronájmu a výnosů z transferů	-	575 640 168	558 017 454	585 339 489	641 614 544	655 508 852	708 290 855
Výnosy z prodeje služeb	602	517 021 110	504 377 378	535 464 382	591 835 985	603 760 098	641 066 335
Výnosy z prodaného zboží	604	55 287 039	49 764 984	46 456 214	47 634 170	50 267 344	55 503 998

Všechny uvedené údaje jsou v Kč	Syntetický účet	2012	2013	2014	2015	2016	2017
Celkem výnosy bez výnosů z pronájmu a výnosů z transferů	-	575 640 168	558 017 454	585 339 489	641 614 544	655 508 852	708 290 855
Jiné pokuty a penále	642	386	0	0	0	0	1 888
Výnosy z vyřazených pohledávek	643	0	10 890	7 863	2 347	3 639	0
Výnosy z prodeje dlouhodobého hmotného majetku kromě pozemků	646	0	443 300	0	700	0	36 000
Odpis záporného oceňovacího rozdílu	647						2 535 661
Čerpání fondů	648	296 868	296 031	477 044	942 826	166 675	8 331 461
Ostatní výnosy z činnosti	649	2 824 667	3 019 320	2 874 084	1 148 595	1 270 005	258 899
Úroky	662	18 472	7 324	2 883	10	6	10 130
Výnosy - přijaté finanční dary	668						516 107
Ostatní finanční výnosy	669	191 627	98 227	57 019	49 911	41 083	30 376
Meziroční index		-	0,9694	1,0490	1,0961	1,0217	1,0805

Zdroj: Výkazy zisku a ztrát Zadavatele, vlastní zpracování

Poznámka: Údaje do období 9 / 2017 jsou za MNL, údaje za 10-12 / 2017 jsou za společnost Nemocnice Litoměřice a.s.

Porovnáme-li roční tempo růstu výnosů nemocnice v Litoměřicích (bez výnosů z pronájmu a výnosů z transferů), které činí 4,23 % v nominálních cenách s ročním tempem růstu výdajů na zdravotnictví uvedeného v kapitole 2.3 tohoto dokumentu (1 % v nominálních cenách) za uplynulé pětileté období, pak je možné konstatovat, že nemocnice v Litoměřicích rostla v posledních letech rychleji než zbývající relevantní trh, což je však dle názoru Znalce dlouhodobě neudržitelné.

Vzhledem k relativně stabilním hodnotám výdajů v tomto sektoru proto Znalec použije pro další prognózu ostatních výnosů meziroční nárůst o inflační cíl ČNB (uvedený v kapitole 2.4 tohoto dokumentu), tedy meziroční nárůst o 2 % ročně. Tímto bude zajištěno zachování výnosů nemocnice v Litoměřicích na stabilních hodnotách z hlediska relativních cen. Pro kalkulaci prvního období koncese vyjde Znalec z poslední známé skutečnosti, tedy z údaje roku 2017, jako výchozí základny. Vzhledem ke skutečnosti, že plán ostatních výnosů pro období roku 2018 činí 694 675 tis. Kč a skutečnost za rok 2017 činí 708 291 tis. Kč (tedy skutečnost v roce 2017 je vyšší než plán pro rok 2018), bude meziroční nárůst o 2 % ročně použit až od druhého roku.

3 Posudek

3.1 Stanovení předpokládané hodnoty koncese

Pro účely stanovení předpokládané hodnoty koncese Znalec využije v souladu § 175 zákona č. 134/2016 Sb., o zadávání veřejných zakázek, v platném znění, metodu založenou na objektivních skutečnostech a blíže vymezenou v Zadávací dokumentaci pro zadávací řízení. Zadávací dokumentaci, která bude diskutována až v průběhu druhé fáze zadávacího řízení, neměl Znalec ke dni vzniku posudku k dispozici a využil proto informace uvedené v pracovní verzi Kvalifikační dokumentace (dokumentace pro první fázi zadávacího řízení). V pracovní verzi Kvalifikační dokumentace nejsou uvedeny žádné další finanční výhody v jakékoliv formě pro plnění koncese a získaných v období trvání koncese mimo existující tržby nemocnice, ani hodnoty případných opcí a plateb účastníkům zadávacího řízení. Znalec tedy pro stanovení předpokládané budoucí hodnoty koncese bude vycházet pouze z existujících tržeb nemocnice.

Z analýzy relevantního trhu vyplývá, že celkové výdaje na zdravotnictví v České republice zůstávají v relativně stabilní výši, tedy je dle názoru Znalce možné při stanovení předpokládané hodnoty koncese vyjít z historické výše obratu MNL / Nemocnice Litoměřice a.s. s případným zohledněním inflačního růstu.

Předpokládané datum vzniku koncese je na základě diskusí se zástupci Zadavatele koncese stanoveno na 1. 7. 2018. Vzhledem ke skutečnosti, že nájem jsou splatné čtvrtletně, většina výnosů z transferů je rozprostřena poměrně do měsíčních částek, a i ostatní výnosy jsou dle informací od Zadavatele rozprostřeny mezi první a druhé pololetí roku relativně obdobně. Není tedy třeba dle názoru Znalce při stanovení předpokládané hodnoty koncese uvažovat žádné sezónní výkyvy, a tedy zohledňovat předpokládané datum odpovídající polovině roku.

V tabulce č. 4 je stanovena předpokládaná hodnota koncese za období 20 let jako kumulovaný součet výnosů z pronájmu, výnosů z transferů, ostatních výnosů (bez výnosů z pronájmu a výnosů z transferů), dalších finančních výhod v jakékoliv formě týkajících se koncese a cen a plateb účastníkům zadávacího řízení. Kumulovaný součet je kalkulován jako suma nominálních hodnot v jednotlivých obdobích (letech).

Výnosy z pronájmu jsou v souladu s analýzou uvedenou v kapitole 2.6.1 s názvem „Výnosy z pronájmu“ prognózovány pro první rok koncese ve výši 8,5 mil. Kč (plánovaná hodnota pro rok 2018). V dalších obdobích jsou výnosy z pronájmu navyšovány vždy o inflační cíl ČNB ve výši 2 %. Výnos pro dané období koncese (vyjma prvního období) je pak kalkulován dle následujícího obecného vzorce:

$$VP_n = VP_{n-1} * (1 + i), \text{ kde}$$

VP_n ... výnosy z pronájmu pro období n

VP_{n-1} ... výnosy z pronájmu pro období n-1

i ... inflační cíl ČNB.

Výnosy z transferů jsou v souladu s analýzou uvedenou v kapitole 2.6.2 s názvem „Výnosy z transferů“ prognózovány pro období koncese v konstantní výši 9,5 mil. Kč ročně, a to na základě plánované hodnoty pro rok 2018.

Ostatní výnosy (celkové výnosy bez výnosů z pronájmu a výnosů z transferů) pak vycházejí z analýzy uvedené v kapitole 2.6.3 s názvem „Ostatní výnosy (celkové výnosy bez výnosů z pronájmu a výnosů z transferů)“. Pro první období koncese je u položky ostatních výnosů (celkové výnosy bez výnosů z pronájmu a výnosů z transferů) použita poslední známá skutečnost za období 2017. Uvedená položka v sobě zahrnuje i příjem z prodeje aktiv ve výši historické skutečnosti (příjmy z prodeje jakýchkoliv aktiv je třeba také zahrnout do stanovení předpokládané hodnoty koncese). Výnos pro dané období koncese (vyjma prvního období) je pak kalkulován dle následujícího obecného vzorce:

$$VO_n = VO_{n-1} * (1 + i), \text{ kde}$$

VO_n ... ostatní výnosy pro období n

VO_{n-1} ... ostatní výnosy pro období n-1

i ... inflační cíl ČNB.

Tabulka 4 Stanovení předpokládané hodnoty koncese (v mil. Kč)

Období koncese / rok	1	2	3	4	5	6	7	8	9	10
Výnosy z pronájmu	8,5	8,7	8,8	9,0	9,2	9,4	9,6	9,8	10,0	10,2
Výnosy z transferů	9,5	9,5	9,5	9,5	9,5	9,5	9,5	9,5	9,5	9,5
Ostatní výnosy (celkové výnosy bez výnosů z pronájmu a výnosů z transferů)	708,3	722,5	736,9	751,6	766,7	782,0	797,7	813,6	829,9	846,5
Další finanční výhody v jakékoliv formě týkající se koncese	0,0	0,0	0,0	0,0	0,0	0,0	0,0	0,0	0,0	0,0
Ceny nebo platby účastníkům zadávacího řízení	0,0	0,0	0,0	0,0	0,0	0,0	0,0	0,0	0,0	0,0
Předpokládaná hodnota koncese	726,3	740,6	755,2	770,2	785,4	800,9	816,7	832,9	849,3	866,1

Období koncese / rok	11	12	13	14	15	16	17	18	19	20	Celkem kumulovaně
Výnosy z pronájmu	10,4	10,6	10,8	11,0	11,2	11,4	11,7	11,9	12,1	12,4	206,5
Výnosy z transferů	9,5	9,5	9,5	9,5	9,5	9,5	9,5	9,5	9,5	9,5	190,0
Ostatní výnosy (celkové výnosy bez výnosů z pronájmu a výnosů z transferů)	863,4	880,7	898,3	916,2	934,6	953,3	972,3	991,8	1 011,6	1 031,8	17 209,6
Další finanční výhody v jakékoliv formě týkající se koncese	0,0	0,0	0,0	0,0	0,0	0,0	0,0	0,0	0,0	0,0	0,0
Ceny nebo platby účastníkům zadávacího řízení	0,0	0,0	0,0	0,0	0,0	0,0	0,0	0,0	0,0	0,0	0,0
Předpokládaná hodnota koncese	883,3	900,7	918,6	936,7	955,3	974,2	993,5	1 013,2	1 033,3	1 053,7	17 606,1

Zdroj: Vlastní zpracování

Další finanční výhody v jakékoliv formě týkající se koncese zahrnují veškeré další platby nebo finanční výhody v jakékoliv formě poskytnuté zadavatelem, jiným orgánem veřejné moci nebo třetí stranou, které nejsou součástí tří výše uvedených položek, tzn. nejsou součástí výnosů z pronájmu, výnosů z transferů a ostatních výnosů. Znalec předpokládá nulovou hodnotu této položky pro období koncese, neboť pracovní verze Kvalifikační dokumentace neuvádí pro období koncese jiné finanční výhody vyjma existujících výnosů nemocnice, které jsou zahrnuty do tří výše uvedených položek. Dialog s dodavateli týkající se smluvních a technických podmínek plnění, jehož výsledkem bude konkretizace zadávacích podmínek a návrhu samotné pachtovní smlouvy, proběhne až v druhé fázi zadávacího řízení. Zadavatel zadávacího řízení koncese si vymezuje změnu zadávacích podmínek, a to na základě

proběhlých jednání s vybranými dodavateli v průběhu druhé fáze zadávacího řízení. Další případné výhody pro plnění koncese budou tedy řešeny s uchazeči až v průběhu druhé fáze zadávacího řízení. Ke dni zpracování tohoto posudku nejsou z předložených dokumentací, ani z informací sdělených Zadavatelem tohoto posudku, Znalci známy žádné další finanční výhody, které by mohly být poskytnuty v jakémkoliv další formě uchazečům o koncesi.

Ceny nebo platby účastníkům zadávacího řízení Znalec předpokládá v nulové hodnotě, neboť pracovní verze Kvalifikační dokumentace je nepředpokládá.

Znalci nebyly předloženy žádné podklady, které by stanovovaly hodnotu případných opcí ani další platby, příjmy či finanční výhody než výše uvedené.

Na základě výše uvedeného souhrnu předpokladů a kalkulací jsme dospěli k závěru, že předpokládaná hodnota koncese za období 20 let činí 17 606,1 mil. Kč.

3.2 Závěrečný výpočet, dosažené závěry a prohlášení

Předmětem tohoto posudku je stanovení předpokládané hodnoty koncese pro účely zadávacího řízení na provozovatele Nemocnice Litoměřice a.s. formou pachtu obchodního závodu, a to dle § 175 zákona č. 134/2016 Sb., o zadávání veřejných zakázek, v platném znění.

Pro účely tohoto stanovení jsme vyšli z metody založené na objektivních skutečnostech a blíže vymezené v pracovní verzi Kvalifikační dokumentace pro první fázi zadávacího řízení, tedy zejména z historických údajů týkajících se tržeb nemocnice se zohledněním vývoje inflace. Zároveň jsme se zabývali otázkou, jestli existují další platby, příjmy či finanční výhody v souvislosti s koncesí či zda je stanovena hodnota případných opcí.

Předpokládaná hodnota koncese pro účely zadávacího řízení na provozovatele Nemocnice Litoměřice a.s. formou pachtu obchodního závodu je stanovena na základě pracovní verze Kvalifikační dokumentace, v posudku popsaných předpokladů a provedených analýz, a to na:

17 606,1 mil. Kč za dobu trvání 20 let, zaokrouhleno.

(Slovy: sedmnáct miliard šest set šest milionů sto tisíc korun českých)

Hodnota je uvedena bez DPH.

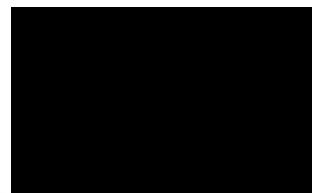
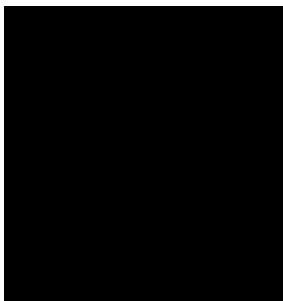
Prohlašujeme, že:

- jsme ve smyslu § 10 zákona č. 90/2012 Sb., o obchodních společnostech a družstvech (zákon o obchodních korporacích), v platném znění, nestranní a nezávislí na osobách, pro něž nebo v jejichž prospěch je znalecký posudek vypracován a jiných zúčastněných subjektech, a veškerou činnost při zpracování znaleckého posudku jsme vykonali zcela nestranně a nezávisle na těchto osobách;
- v současné době nemáme a ani v budoucnu neočekáváme žádný majetkový prospěch, majetkovou účast nebo jiný zájem na předmětu ocenění, a ani nejsme s objednatelem či osobami, pro něž či v jejichž prospěch je znalecký posudek vypracován, ani jinými zúčastněnými subjekty, majetkově, personálně či jinak propojeni;
- odměna za toto stanovení hodnoty nezávisí na dosažených závěrech a vyjádřeních.

Nebylo provedeno žádné šetření ohledně vlastnických práv nebo závazků vůči oceňovanému majetku. Za skutečnosti právního charakteru nepřebíráme žádnou odpovědnost.

Závěry uvedené v tomto znaleckém posudku mohou být plně pochopeny po přečtení všech jeho kapitol a příloh.

V Praze dne 13. února 2018



Grant Thornton Valuations, a.s.

znalecký ústav

Ing. Přemysl Krch

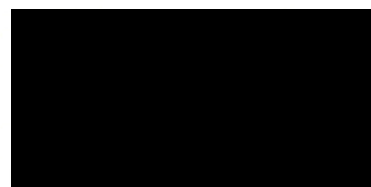
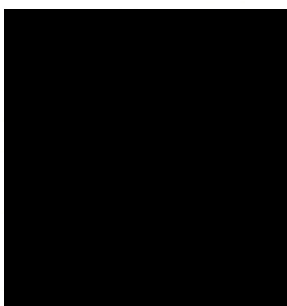
Ředitel znaleckého ústavu a člen představenstva

4 Znalecká doložka

Znalecký posudek jsme podali jako ústav, který byl Ministerstvem spravedlnosti ČR dne 7. 3. 1997 pod čj. 43/97-OOD zapsán do prvního oddílu seznamu ústavů kvalifikovaných pro znaleckou činnost v oboru ekonomika s rozsahem znaleckého oprávnění pro oceňování nemovitostí, oceňování závodů a jejich částí, regulace cen a kalkulace energií, oceňování pohledávek, strojů a zařízení včetně dopravních prostředků, strojů a zařízení, technologických zařízení a celků, zemědělské techniky, nehmotného majetku, zejména patentů, vzorů, ochranných známek a obchodního tajemství, majetkových práv a jiných práv průmyslového vlastnictví, zásob, pohledávek, oceňování cenných papírů a kapitálových účastí včetně oceňování podílů v obchodních společnostech, oceňování nepeněžitých vkladů, jmění pro účely přeměn obchodních společností a družstev, ceny a odhady informačních systémů, výpočetní a zabezpečovací techniky, elektrotechniky, investičních nástrojů, včetně akcií, dluhopisů a derivátů, posuzování v oblasti účetnictví, ekonomiky podniků, financování a řízení peněžního toku, posuzování úvěrové způsobilosti ekonomických subjektů, bankovníctví, peněžnictví a pojišťovnictví, burzovníctví a kolektivní investování, analýza finančních rizik, stanovení reálné hodnoty pro účetní účely a alokace kupní ceny.

Znalecký úkon je zapsán pod pořadovým číslem 3068-16/2018 do znaleckého deníku.

V Praze dne 13. února 2018



Grant Thornton Valuations, a.s.

znalecký ústav

Ing. Přemysl Krch

Ředitel znaleckého ústavu a člen představenstva



grantthornton.global

© 2018 Grant Thornton International Ltd. All rights reserved.

Grant Thornton Valuations, a.s. je členská firma Grant Thornton International Ltd. /
Grant Thornton Valuations, a.s. is a member firm of Grant Thornton International Ltd.

Grant Thornton International Ltd (Grant Thornton International) a členské firmy nejsou mezinárodním partnerstvím. Služby jsou nezávisle poskytovány jednotlivými členskými společnostmi. / Grant Thornton International Ltd (Grant Thornton International) and the member firms are not a worldwide partnership. Services are delivered independently by the member firms

výroční zpráva

2015

Městská *nemocnice* v Litoměřicích



Obsah

1. Úvodní slovo	3
2. Základní údaje	4
3. Organizační struktura	5
3.1. Struktura řízení	5
3.2. Vedení Města Litoměřice	6
3.3. Dozorčí rada	6
3.4. Vedení nemocnice	6
3.5. Poradní orgány	6
3.6. Vedení zdravotních úseků	7
4. Vybrané ukazatele zdravotní péče	8
4.1. Využití lůžkového fondu 2015	8
4.2. Počet porodů 2012 - 2015	8
4.3. Využití lůžkového fondu 2012 - 2015	9
4.4. Nejčastější hlavní diagnózy hospitalizovaných 2012 - 2015	9
4.5. Průměrný věk hospitalizovaných 2012 - 2015	10
4.6. Výskyt nemocničních nákaz 2012 - 2015	10
4.7. Překlady pacientů 2012 - 2015	10
4.8. Počet úmrtí v nemocnici 2012 - 2015	10
4.9. Počet zemřelých na 1000 hospitalizovaných 2012 - 2015	11
4.10. Průměrný věk zemřelých 2012 - 2015	11
4.11. Počet poděkování a stížností na zdravotní péči 2012 - 2015	11
4.12. Počet ambulantních vyšetření 2012 - 2015	12
5. Ekonomika	13
5.1. Výsledky hospodaření 2012 - 2015	14
5.2. Rozvaha 2012 - 2015	15
5.3. Vybrané ukazatele hospodaření 2012 - 2015	16
5.4. Pořízené investice (HaNDM) 2012 - 2015	17
5.5. FKSP 2015	17
5.6. Počty zaměstnanců 2012 - 2015	18
5.7. Průměrná mzda 2012 - 2015	19
6. Výrok auditora	20
7. Seznam provedených kontrol, šetření a dohledu 2015	22
8. Seznam sponzorů a dárců 2015	23
9. Kontaktní informace	24
10. Údaje o osobách odpovědných za Výroční zprávu	25

1. Úvodní slovo

Vážení spolupracovníci, vážené dámy a pánové, přátelé Městské nemocnice v Litoměřicích,

je mou milou povinností opět se ujmout úvodního slova k této výroční zprávě. Chtěl bych v něm především poděkovat všem spolupracovníkům za jejich obětavou, vysoce profesionální práci, ke které přistupují s velkým nasazením a notnou dávkou empatie. Je to zejména jejich zásluha, že Městská nemocnice v Litoměřicích naplnila v roce 2015 svá předsevzetí, a to jak v rozsahu a kvalitě poskytování zdravotních služeb, tak i v plánovaném hospodářském výsledku, který se nám opakovaně a dlouhodobě daří držet v pozitivních číslech. Právě tento profesionální tým je tím, kdo vytváří z naší nemocnice významné zdravotnické zařízení regionu. V následujícím období chceme na rozvoji našich služeb i nadále pracovat, a to nejen posilováním týmu odborníků, kteří pečují o naše pacienty, ale také pokračujícími investicemi do nového přístrojového vybavení a zkvalitňováním prostředí nejen pro pacienty, ale i pro zaměstnance nemocnice.

Vývoj ekonomiky Městské nemocnice v Litoměřicích pokračoval i v loňském roce v nastaveném trendu ekonomické stabilizace, který se nám kontinuálně daří držet prakticky posledních deset let. Dosáhli jsme opět kladného hospodářského výsledku (+ 3,7 mil. Kč) a stále si tak držíme dobrou pozici mezi nejúspěšnějšími nemocnicemi České republiky. Tuto skutečnost mimo jiné potvrzuje i nezávislé hodnocení „Ekonomického zdraví nemocnic ČR“ každoročně vyhlášené společností HCl, dle kterého je naše nemocnice v hodnocení finančního zdraví na 4. příčce v ČR mezi nemocnicemi zřízenými městy a obcemi. S velkou radostí mohu tedy konstatovat, že jsme dobře fungující nemocnicí, bez dluhů, nemocnicí s kvalitním personálem i přístrojovým vybavením.

Již v loňské výroční zprávě jsem zmiňoval naše dvě zásadní investiční dotační akce regionálních a integrovaných operačních programů – modernizace centrálních operačních sálů a lktového centra, které jsme v roce 2015 úspěšně dokončili. Celková hodnota těchto investičních akcí byla 68,2 mil. Kč a nás může jen těšit, že projekt modernizace centrálních operačních sálů byl Ministerstvem pro místní rozvoj ČR vybrán, jako jeden ze vzorových projektů úspěšné realizace. Nemocnice se však neomezila svými investicemi jen na realizaci výše uvedených projektů, ale též na další přístrojové a technologické vybavení a na zvýšení komfortu pacientů v nemocnici. Příkladem může být rekonstrukce varny stravovacího provozu včetně nové myčky bílého nádobí nebo pořízení nových lůžek pro intenzivní péči, popř. nákup gamasondy pro detekci sentinelové uzliny. Byla také provedena další výměna zářivek za úsporná LED svítidla, zprovozněna nová ambulantní rehabilitace a realizována rekonstrukce sociálních zařízení dětského a části rehabilitačního oddělení. Celková hodnota všech investic z vlastních prostředků nemocnice tak v roce 2015 přesáhla výši 19 mil. Kč.

V uplynulém roce naše nemocnice opět rozšířila rozsah poskytovaných zdravotních služeb, a to např. o nabídku dopravně psychologických vyšetření, o nové chirurgické výkony v oblasti nádoru prsu a další metody diagnostické a rehabilitační péče. Nemocnice tak i nadále úspěšně naplňuje svoji strategii ekonomicky silného regionálního zdravotnického zařízení poskytujícího velmi kvalitní zdravotní služby širokému spektru pacientů. V roce 2015 jsme získali prodloužení osvědčení – rozhodnutí MZČR o udělení akreditací k uskutečňování vzdělávacího programu v Ortopedii a traumatologii pohybového ústrojí a v Urologii, oborech s nadregionální působností. Obdobně, i nové prodloužení osvědčení o splnění podmínek k provádění screeningu nádorů kolorekta řadí naši nemocnici do nadregionální skupiny zdravotnických zařízení v rámci screeningových programů ČR. Za velmi významné považujeme i prodloužení osvědčení o udělení statutu lktového centra, čímž naše nemocnice do konce roku 2020 setrvává v síti KCC/IC, v souladu s Věstníkem MZČR. Na tomto místě je nutné ještě zmínit, že v polovině roku 2015 prošly naše klinické laboratoře úspěšně náročnou reakreditací ČIA dle normy ČSN ISO 15189. Úspěšnou recertifikací dle normy ČSN ISO 9001 prošla v květnu rovněž další vybraná pracoviště naší nemocnice.

Z mnoha, zejména mediálních, zpráv jistě vímáte, že celková situace ve zdravotnictví je velmi složitá. Na jedné straně složitý systém vzdělávání lékařů a „dostupnost“ atestací v jednotlivých oborech vede k plošnému nedostatku lékařů, velmi obdobná situace nastává i u nelékařských zdravotnických profesí. Na druhé straně tím logicky sílí finanční a osobní nároky, které však nejsou plně kompenzovány nárůstem finančních zdrojů ze zdravotního pojištění. Tento stav pak přináší mnohdy velmi obtížně řešitelné situace a velkou zátěž stávajícího personálu a vedení nemocnic. Navzdory tomu naše nemocnice v této náročné výzvě obstála, což mimo jiné potvrzují i výsledky nezávislého hodnocení HCl v oblasti spokojenosti ambulantních i hospitalizovaných pacientů, vč. hodnocení zaměstnanců, kde se pravidelně umísťujeme na předních místech. Abychom podpořili atraktivitu pracovních příležitostí v nemocnici, přistoupili jsme k vytvoření stipendijního programu, v první fázi pro budoucí lékaře a nyní pracujeme na motivačních programech i pro nelékařský zdravotnický personál.

Naší velkou snahou je co nejvíce přiblížit veřejnosti činnost nemocnice. Z tohoto důvodu jsme v druhé polovině minulého roku spustili nové webové stránky nemocnice a oficiální facebookový profil. Věřím, že moderní design, ale též i uživatelsky komfortnější prostředí významně přispějí k efektivnějšímu informování veřejnosti o tom, co se v nemocnici právě děje nebo co se v nejbližší době chystá. Naším dalším prostředkem ke zvýšení informovanosti je i vycházející nemocniční Zpravodaj, který za jeho osmiletou existenci jistě mnozí z vás již znáte.

Závěrem mi dovoluji vyjádřit poděkování za podporu naší práce při poskytování zdravotních služeb, která je po nás zároveň závazkem v tomto trendu zvyšování kvality pokračovat i v nadcházejícím období.

Za Správní radu:

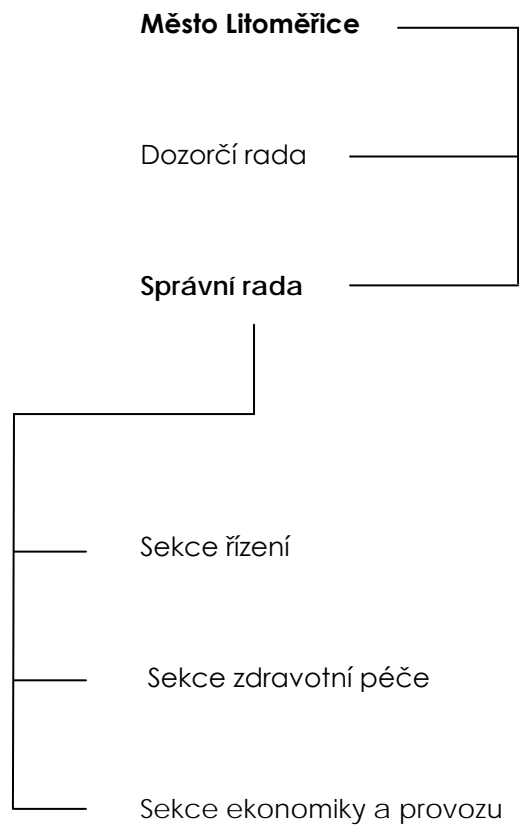
Ing. Radek Lončák, MBA
předseda Správní rady

2. Základní údaje

Název :	Městská nemocnice v Litoměřicích
Právní forma :	příspěvková organizace
Sídlo :	Žitenická 2084, 412 01 Litoměřice
IČ :	00 830 488
Zřizovatel :	Město Litoměřice
Datum vzniku :	1. 1. 1992
Založena dle :	§ 35 a § 84 zák. č. 128/2000 Sb., v platném znění § 27 zák. č. 250/2000 Sb., v platném znění Zřizovací listina ze dne 11.12.1991, resp. 8.6.2012
Předmět hlavní činnosti :	poskytování ústavní a ambulantní zdravotní péče, a poskytování prostředků zdravotnické techniky a léčiv

3. Organizační struktura

3.1. Struktura řízení stav k 31. 12. 2015



3.2. Vedení Města Litoměřice

stav k 31. 12. 2015

Starosta : Mgr. Ladislav Chlupáč
Místostarostové : Mgr. Karel Krejza
 Ing. Pavel Grund
 Mgr. Václav Červín

3.3. Dozorčí rada

stav k 31. 12. 2015

Předseda : MUDr. Miroslav Jiránek
Členové : Martin Bukvář
 Ing. Pavel Grund
 MUDr. Vladislav Procházka
 MUDr. Jana Štěřbová
 Ing. Iveta Zalabáková

3.4. Vedení nemocnice

stav k 31. 12. 2015

Správní rada:

Výkonný ředitel : Ing. Radek Lončák, MBA
Ředitel pro zdravotní péči : MUDr. Leoš Vysoudil, MBA
Ředitel pro ekonomiku a provoz : Ing. Vladimír Kestřánek, MBA

3.5. Poradní orgány

stav k 31. 12. 2015

Porada primářů a vedoucích lékařů
Porada vrchních sester
Porada vedoucích nezdravotních úseků
Porada sekce řízení

3.6. Vedení zdravotnických úseků

k 31. 12. 2015

Oddělení	Primář	Vrchní sestra
ARO	MUDr. Kesslerová Ludmila	Mezerová Petruše
Dětské	MUDr. Bárta Vladimír	Haufová Božena
Gynekologie-porodnice	MUDr. Hejtmánková Petra	Ing. Filipová Simona
Chirurgie	MUDr. Dostál Libor	Bc. Ikoniaková Miroslava
Interna	MUDr. Brambaški Ivan	Panašová Eva
Gastroenterologie	MUDr. Svoboda Pavel	Mgr. Filipková Dagmar
Klinická biochemie	Ing. Kaňák Vladislav	Opluštilová Martina
Klinická mikrobiologie	MUDr. Zíma Zdeněk	Opluštilová Martina
LDN	MUDr. Pršala Jaroslav	Mgr. Rufferová Markéta
Neurologie	MUDr. Böhmová Michaela	Marková Jana
MOJIP	MUDr. Bekeová Věra	Mezerová Petruše
Operační sály		Ševicová Marta
Ortopedie	MUDr. Procházka Vladislav	Bc. Neumannová Monika
ORL	MUDr. Fuhrmann Lukáš	Bc. Ikoniaková Miroslava
Poliklinika	MUDr. Svoboda Pavel	Mgr. Filipková Dagmar
Radiodiagnostika	MUDr. Šild Vladimír	Kutílková Olga
Rehabilitace	MUDr. Nerandžič Zoran	Kadlecová Jana / / Smetanová Eva
Urologie	MUDr. Milota Jan	Bc. Ikoniaková Miroslava

4. Vybrané ukazatele zdravotní péče

4.1. Využití lůžkového fondu 2015

Název oddělení	Počet pacientů	Počet lůžek	Využití lůžek v %	Průměrná ošetrovací doba ve dnech
Chirurgie	2 642	60	53,88	4,28
Mezioborový JIP	1 479	15	68,35	2,53
Dětské	4 685	48	59,60	2,23
ARO	154	7	57,42	9,53
Rehabilitace	812	30	64,84	8,74
Gynekologie - porodnice	2 139	40	45,30	3,09
ORL - ušní, nosní, krční	242	10	23,04	3,48
Neurologie	1 314	30	55,63	4,64
Kardiiovaskulární JIP	751	10	73,10	3,556
Interna	3 375	90	70,53	5,72
Dětský JIP	443	5	60,38	2,49
Urologie	1 447	20	84,01	3,88
Ortopedie	2 097	30	86,03	3,94
LDN	1 123	145	98,06	46,21
Ošetrovací lůžka	51	15	37,00	39,73
Sociální lůžka	3	5	10,00	24,33
Celkem	22 757	560	71,07	6,09
z toho :				
standardní	18 753	358	61,79	4,03
intenzivní	2 827	37	66,49	3,18
dlouhodobá	1 174	160	92,33	45,934
sociální	3	5	10,00	24,33

4.2. Počet porodů 2012 – 2015

	2012	2013	2014	2015
Počet narozených dětí	703	744	679	672
z toho císařským řezem	100	108	104	87

4.3. Využití lůžkového fondu 2012 - 2015

Období, typ lůžka	Počet pacientů	Počet lůžek	Využití lůžek v %	Průměrná ošetřovací doba ve dnech
2012				
standardní	17 765	356	67,35	4,63
intenzivní	2 853	39	68,98	3,16
dlouhodobá	872	160	87,92	58,21
sociální	2	5	7,4	27
Celkem	21 492	560	73,37	6,61

2013				
standardní	17 534	356	68,75	4,44
intenzivní	2 819	39	65,88	3,15
dlouhodobá	1 091	160	92,50	48,95
sociální	2	5	8,49	31
Celkem	21 446	560	75,71	6,54

2014				
standardní	17 987	358	66,65	4,19
intenzivní	3 193	37	78,08	3,12
dlouhodobá	906	160	92,17	58,74
sociální	2	5	9,32	34
Celkem	22 088	560	75,20	6,28

2015				
standardní	18 753	358	61,79	4,03
intenzivní	2 827	37	66,49	3,18
dlouhodobá	1 174	160	92,33	45,934
sociální	3	5	10,00	24,33
Celkem	22 757	560	71,07	6,09

4.4. Nejčastější hlavní diagnózy hospitalizovaných 2012 - 2015

(nejsou zahrnuty diagnózy související s těhotenstvím a porodem)

	2012	2013	2014	2015
1	Z50.9	Z50.9	J352	Z509
2	M17.0	J35.2	Z509	J352
3	J35.2	M16.0	M549	M170

4.5. Průměrný věk hospitalizovaných 2012 - 2015

	2012	2013	2014	2015
Průměrný věk	51,54	51,17	51,32	51,16

4.6. Výskyt nemocničních nákaz 2012 - 2015

(nemocniční nákaza je infekční onemocnění pacienta vzniklé v souvislosti s jeho pobytem ve zdravotnickém zařízení)

	2012	2013	2014	2015
Počet nákaz celkem	307	216	231	198
Procento nákaz z celkového počtu hospitalizovaných	1,43%	1,07%	0,97%	0,87%

4.7. Překlady pacientů 2012 - 2015

(překlad „z“ nebo „do“ jiného zdravotnického zařízení, které není LDN ani sociálním ústavem)

	2012	2013	2014	2015
Převzato z jiných lůžkových zařízení	925	1060	1 094	1 212
Přeloženo do jiných lůžkových zařízení	801	810	885	907

4.8. Počet úmrtí v nemocnici 2012 - 2015

	2012	2013	2014	2015
Počet úmrtí celkem	532	594	596	598
z toho na LDN	225	282	258	307
z toho na JIP	151	144	159	150
z toho na standardních lůžcích	156	168	179	141

4.9. Počet zemřelých na 1 000 hospitalizovaných 2012 - 2015

	2012	2013	2014	2015
Letalita celkem	24,75	27,69	26,98	26,27
Letalita na LDN	258,02	258,47	284,76	261,49
Letalita na JIP	52,92	51,08	49,79	53,05
Letalita na standardních lůžcích	8,78	9,58	9,95	7,51
Letalita na JIP + standardních lůžcích celkem	14,89	15,32	15,95	13,48

Počet zemřelých na 1000 hospitalizovaných byl v roce 2014 v Ústeckém kraji 29,52 (ÚZIS)

4.10. Průměrný věk zemřelých 2012 - 2015

	2012	2013	2014	2015
Průměrný věk	75,88	75,60	77,07	77,97

4.11. Počet poděkování a stížností na zdravotní péči 2012 - 2015

	2012	2013	2014	2015
Podaných stížností celkem	18	15	15	15
Z toho nedůvodných	12	8	4	13
Z toho částečně důvodných	4	3	5	-
Z toho zcela důvodných	1	3	6	2
Z toho odložených	1	1	-	-
Počet poděkování	137	104	86	104

4.12. Počet ambulantních vyšetření 2012 - 2015

	2012	2013	2014	2015
Počet ambulantních vyšetření	248 877	253 595	256 800	247 092

5. Ekonomika

Při hodnocení dosaženého výsledku hospodaření za rok 2015 lze konstatovat, že Městská nemocnice v Litoměřicích dodržela všechny základní stanovené zásady hospodaření, v pozitivním slova smyslu se odchýlila od plánované výše výsledku hospodaření a dosáhla tak jeho celkové výše + **3,7 mil. Kč**.

Tohoto výsledku bylo dosaženo při poskytnutí zdravotní péče v těchto objemech:

- počet hospitalizovaných pacientů **22 754 / rok**
- průměrná délka hospitalizace **6,00 dnů**
- počet ambulantních vyšetření **247 092 / rok**

Plnění rozhodujících nákladových položek lze vnímat jako odpovídající podmínkám provozování lůžkového zdravotnického zařízení, přičemž celkové výše nákladů **653,4 mil. Kč** bylo dosaženo v přímé závislosti na očekávané výši výnosů. Výnosová část byla ovlivněna zejména dominantní položkou „Výnosy za vlastní výkony a zboží“, která dosáhla výše 664,9 mil. Kč, přičemž celkové výnosy pak dosáhly hodnoty **657,1 mil. Kč**.

Uvedenými hodnotami byl zachován pozitivní stav ve vývoji celkových výsledků hospodaření minulých let, nicméně je nutno věnovat pozornost trendu let předcházejících, kdy hodnota roku 2011 činila +1,0 mil. Kč, roku 2012 činila +0,4 mil. Kč, roku 2013 činila +0,6 mil. Kč a roku 2014 činila +8,5 mil. Kč.

Při posuzování celkové ekonomické situace nemocnice je třeba také zhodnotit stav bilanční sumy, jejíž výše netto dosáhla ke konci hodnoceného roku celkové hodnoty **955,9 mil. Kč**, což je o cca 31 mil. Kč vyšší hodnota než v roce 2014.

Význam byl rovněž kladen na objem vynaložených finančních prostředků na pořízení dlouhodobého majetku (investic). Vynaložená výše investic dosáhla celkové hodnoty **40,4 mil. Kč**. K této výši investic přispělo také financování z titulů ROP Severozápad, a to ve výši 17,6 mil. Kč určené na modernizaci centrálních operačních sálů a financování z Integrovaného operačního programu MZ ČR ve výši 4,6 mil. Kč na modernizaci lůžkového centra.

Ukazatel běžné likvidity (current ratio) ve výši 1,64 je stabilizovaný a svoji výši patří do doporučeného orientačního intervalu (1,5 – 2,0). Doba obratu pohledávek se pohybovala v na úrovni 28 dnů, zatímco doba obratu závazků činila 31 dnů.

V oblasti mzdových prostředků bylo v roce 2015 dosaženo celkové průměrné mzdy 28 449,- Kč (Δ + 2 429,- Kč), dále pak v kategorii lékařů 72 117,- Kč (Δ + 11 566,- Kč), a u zdravotních sester a porodních asistentek 27 190,- Kč (Δ + 1 522,- Kč)

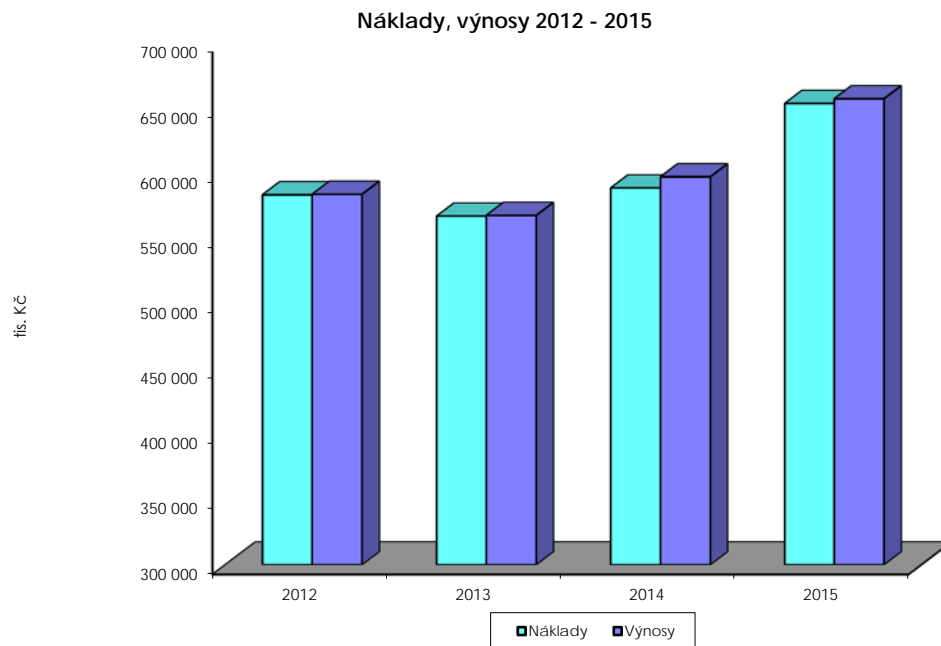
Celková suma obdržených sponzorských darů dosáhla výše 1 069 818,89 Kč.

Vypovědací schopnost informací Výroční zprávy dokládá „Výrok auditora“ o ověření účetní závěrky „**Bez výhrad**“ a dále skutečnosti, že bez nedoplatku jsou k datu sestavení zprávy všechny zákonné povinnosti vůči veřejnoprávním institucím.

5.1. Výsledky hospodaření 2012 - 2015

Údaje vždy k 31. 12., v tis. Kč

Náklady	2012	2013	2014	2015
Spotřebované nákupy	174 230	162 253	160 904	171 246
Služby	47 561	48 548	53 928	64 027
Osobní náklady	335 522	333 933	348 465	384 918
Daně a poplatky	65	50	55	57
Ostatní náklady	3 607	3 793	3 013	3 623
Odpisy	22 472	18 472	22 246	28 655
Daň z příjmu	0	0	0	855
Ostatní	0	0	90	0
Celkem	583 457	567 049	588 701	653 381
Výnosy				
Výnosy za vlastní výkony	578 517	561 222	589 237	646 870
Ostatní výnosy	5 376	6 452	8 008	10 222
Celkem	583 893	567 674	597 245	657 092
Hospodářský výsledek	436	625	8 544	3 711



5.2. Rozvaha 2012 - 2015

Údaje vždy k 31. 12., v tis. Kč

ROZVAHA	2012	2013	2014	2015
AKTIVA CELKEM	875 534	853 991	925 129	955 957
z toho :				
A. Stálá aktiva	730 997	729 088	758 921	779 233
z toho :				
A.I. Dlouhodobý nehmotný majetek	10 107	10 119	10 208	10 330
A.I. Oprávky k dlouhodobému NM	- 8 489	- 8 775	- 9 137	- 9 462
A.II. Dlouhodobý hmotný majetek	1 136 543	1 142 036	1 182 080	1 208 115
A.II. Oprávky k dlouhodobém HM	- 440 664	- 447 871	- 459 230	- 464 750
A.III. Dlouhodobý finanční majetek	33 500	33 500	35 000	35 000
B. Oběžná aktiva	144 537	124 982	166 207	176 725
z toho :				
B.I. Zásoby	12 703	12 343	12 284	12 065
B.II. Krátkodobé pohledávky	58 393	52 565	56 178	62 883
B.IV. Krátkodobý finanční majetek	73 441	60 073	97 745	101 777
PASIVA CELKEM	875 534	853 991	925 129	955 957
z toho :				
C. Vlastní kapitál	778 448	778 872	823 790	848 343
z toho :				
C.I. Jmění účetní jednotky	750 187	748 263	778 204	798 495
C.II. Fondy účetní jednotky	27 825	29 984	37 042	46 137
C.III. Výsledek hospodaření	436	625	8 544	3 711
D. Cizí zdroje	97 086	75 118	101 339	107 614
z toho :				
D.II. Rezervy	0	0	0	0
D.III. Dlouhodobá závazky	0	0	0	0
D.IV. Krátkodobé závazky	97 086	75 118	101 339	107 614

5.3. Vybrané ukazatele hospodaření 2012 - 2015

Údaje vždy k 31. 12., pokud není uvedeno jinak

Typ ukazatele	Výsledné	Výsledné	Výsledné	Výsledné
	hodnoty	hodnoty	hodnoty	hodnoty
	způsob výpočtu	2012	2013	2014
1. Průměrná výše N na 1 oš. den za nem. celk. v Kč	2 477,64	2 554,10	2 730,66	3 053,15
Celk. N za hospit. část / celk. počet oš. dnů				
2. Průměrná výše V na 1 oš. den za nem. celk. v Kč	2 279,01	2 363,33	2 574,19	2 744,16
Celk. V za hospit. část / celk. počet oš. dnů				
3. Průměr. výše HV na 1 oš. den za nem. celk. v Kč	-198,63	- 190,77	- 156,48	- 308,99
Rozdíl dvou výše uvedených položek (2. - 1.)				
4. Podíl celkových měsíčních N na 1 zaměstnance v Kč	59 809	58 345	58 964	65 759
Celkové N / celkový počet zaměstnanců / 12				
5. Podíl celkových měsíčních V na 1 zaměstnance v Kč	59 853	58 409	59 920	66 133
Celkové V / celkový počet zaměstnanců / 12				
6. Podíl tržeb od zdrav. pojišoven na celkových výnosech v %	84,48	84,42	87,69	86,57
Tržby od zdrav. pojišoven / celkové V * 100				
7. Celková rentabilita ROA	0,001	0,001	0,009	0,004
Zisk (příp. ztráta) / celkové A				
8. Rentabilita tržeb ROS	0,001	0,001	0,014	0,006
Zisk (příp. ztráta) / celkové tržby				
9. Ukazatel nákladovosti 1-ROS	0,999	0,999	0,986	0,994
Celkové N / celkové tržby				
10. Relativní vázanost A	1,252	1,284	1,271	1,186
Stálá A / celkové tržby				
11. Doba obratu pohledávek ve dnech	30,68	29,18	30,10	28,26
Odběratelé / denní tržby na obchodní úvěr (V/360)				
12. Doba obratu závazků ve dnech	36,35	28,65	24,94	31,05
Dodavatelé / denní nákupy na obchodní úvěr (N/360)				
13. Běžná likvidita	1,83	2,11	1,99	1,64
Celková oběžná A / krátkodobé závazky				

Vysvětlivky :

N = náklady, V = výnosy, HV = hospodářský výsledek

Oš. den = ošetřovací den

A = aktiva, P = pasiva

5.4. Pořízené investice (HaNDM) 2012 - 2015

Údaje vždy k 31.12., v tis. Kč

Typ pořízeného majetku	2012	2013	2014	2015
Nehmotný investiční majetek	136	4	0	0
Hmotný investiční majetek	17 259	16 504	47 988	40 445
z toho :				
stroje, přístroje, dopravní prostředky atd.	6 778	8 932	47 542	29 096
budovy, stavby, haly	10 481	7 572	446	11 349
Celkem	17 395	16 508	47 988	40 445

5.5. FKSP 2015

Údaje v tis. Kč

Položka	Zdroje	Čerpání
Stav k 01. 01. 2015	6 244	
Základní předěl	2 638	
Zdroje celkem	8 882	
Doprava zájezdy		111
Závodní stravování		843
Rekreace a zájezdy		14
Tělovýchova		49
Peněžní dary		593
Nepeněžní dary		0
Příspěvek na činnost odborové organizace		60
Ostatní čerpání (např. vitamíny, očkování)		364
Kulturní činnost		0
Čerpání celkem		2 034
Zůstatek k 31. 12. 2015		6 848

5.6. Počty zaměstnanců 2012 - 2015

Stav k 31. 12. 2015

Kategorie	2012	2013	2014	2015
Lékaři	107,25	104,96	95,87	101,20
Farmaceuti	3,50	3,50	4,50	4,50
JOP	7,00	7,21	9,15	9,15
VS + PA	315,14	314,65	328,95	328,36
ZPBD	66,83	66,17	66,14	63,16
ZPOD	143,80	146,40	154,01	154,71
THP	58,35	56,25	58,15	55,75
Dělníci	111,08	110,77	115,62	111,63
Celkem	812,95	809,91	832,39	828,46
Změna stavu		- 3,04	22,48	- 3,93

Vysvětlivky :

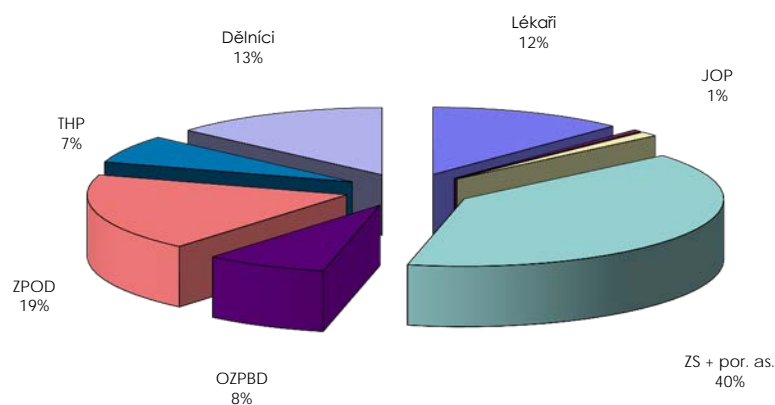
JOP – jiní odborní pracovníci

VS a PA – všeobecné sestry a porodní asistentky

ZPBD – nelékařští zdravotničtí pracovníci, pracující bez odborného dohledu

ZPOD – zdravotničtí pracovníci, pracující pod odborným dohledem

Struktura pracovníků dle kategorie 2015

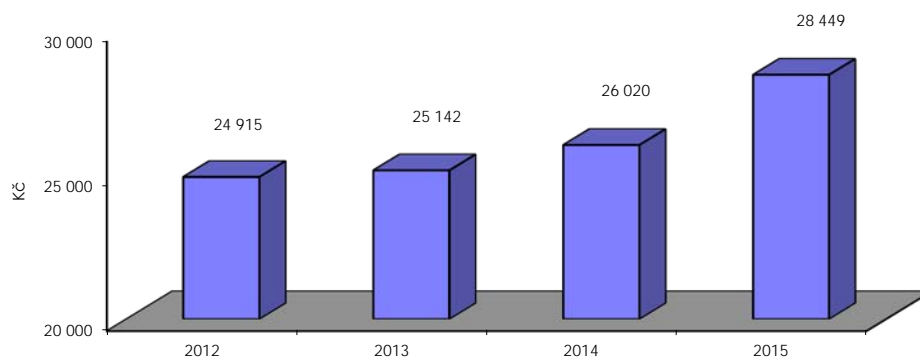


5.7. Průměrná mzda 2012 - 2015

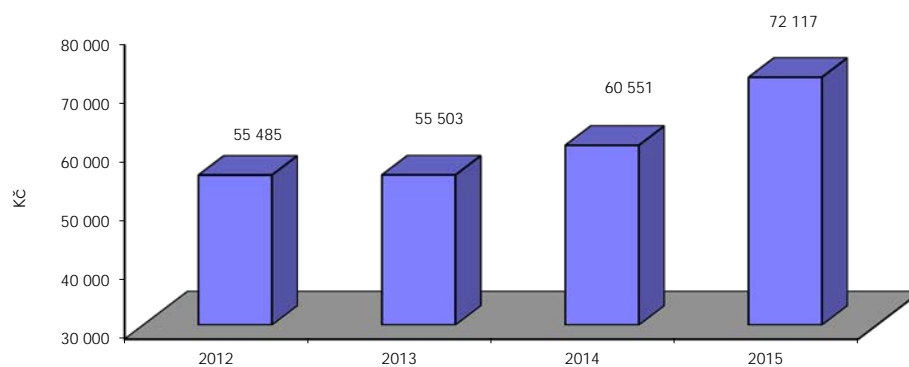
Údaje v Kč

Kategorie	2012	2013	2014	2015
Lékaři	55 485	55 503	60 551	72 117
Farmaceuti	47 402	48 147	47 843	49 057
JOP	35 719	35 630	38 635	36 849
VS + por. as.	25 512	25 607	25 668	27 190
ZPBD	23 576	23 025	23 017	27 532
ZPOD	13 238	13 798	13 669	14 209
THP	24 384	25 847	26 299	28 870
Dělníci	11 942	11 991	12 058	12 922
Celkem	24 915	25 142	26 020	28 449
Meziroční změna		+ 227	+ 878	+ 2 429

Vývoj průměrné mzdy celkem 2012 - 2015



Vývoj průměrné mzdy lékaři 2012 - 2015



6. Výrok auditora

Audit Městské nemocnice v Litoměřicích

ZPRÁVA NEZÁVISLÉHO AUDITORA O OVĚŘENÍ ÚČETNÍ ZÁVĚRKY

Městské nemocnice v Litoměřicích,
se sídlem Žitenická ulice 2084, Litoměřice, PSČ 412 01

Zpráva je určena: Pro zřizovatele a vedení příspěvkové organizace

Zpráva o účetní závěrce

Provedl jsem audit přiložené účetní závěrky Městské nemocnice v Litoměřicích, která se skládá z rozvahy k 31.12.2015, výkazu zisku a ztráty za rok končící 31.12.2015, a přílohy této účetní závěrky, která obsahuje další vysvětlující informace.

Odpovědnost statutárního orgánu účetní jednotky za účetní závěrku

Statutární orgán Městské nemocnice v Litoměřicích je odpovědný za sestavení účetní závěrky, která podává věrný a poctivý obraz v souladu s českými účetními předpisy, a za takový vnitřní kontrolní systém, který považuje za nezbytný pro sestavení účetní závěrky tak, aby neobsahovala významné (materiální) nesprávnosti způsobené podvodem nebo chybou.

Odpovědnost auditora

Moji odpovědností je vyjádřit na základě mého auditu výrok k této účetní závěrce. Audit jsem provedl v souladu se zákonem o auditorech, mezinárodními auditorskými standardy a souvisejícími aplikačními doložkami Komory auditorů České republiky. V souladu s těmito předpisy jsem povinen dodržovat etické požadavky a naplánovat a provést audit tak, abych získal přiměřenou jistotu, že účetní závěrka neobsahuje významné (materiální) nesprávnosti.

Audit zahrnuje provedení auditorských postupů k získání důkazních informací o částkách a údajích zveřejněných v účetní závěrce. Výběr postupů závisí na úsudku auditora, zahrnujícím i vyhodnocení rizik významné (materiální) nesprávnosti údajů uvedených v účetní závěrce způsobené podvodem nebo chybou. Při vyhodnocování těchto rizik auditor posoudí vnitřní kontrolní systém relevantní pro sestavení účetní závěrky podávající věrný a poctivý obraz. Cílem tohoto posouzení je navrhnout vhodné auditorské postupy, nikoli vyjádřit se k účinnosti vnitřního kontrolního systému účetní jednotky. Audit též zahrnuje posouzení vhodnosti použitých účetních metod, přiměřenosti účetních odhadů provedený vedením i posouzení celkové prezentace účetní závěrky. Auditor se zúčastnil fyzické inventarizace zásob zboží v lékárně Městské nemocnice v Litoměřicích. U inventarizace ostatního majetku a zásob za rok 2015 čerpal auditor podklady z písemných záznamů o inventarizacích, které ověřoval fyzickou namátkovou kontrolou v průběhu auditu. Při této prověrce nezjistil žádné nesrovnalosti.

Audit Městské nemocnice v Litoměřicích

Výrok auditora

Účetní závěrka byla sestavena na základě zákona č. 563/1991 Sb., o účetnictví ve znění pozdějších předpisů, vyhlášky č. 410/2009 Sb., ve znění pozdějších předpisů a Českých účetních standardů č. 701 až 710.

Jsem přesvědčen, že důkazní informace, které jsem získal, poskytují dostatečný a vhodný základ pro vyjádření mého výroku.

Podle mého názoru účetní závěrka podává věrný a poctivý obraz aktiv a pasiv Městské nemocnice v Litoměřicích k 31.12.2015 a nákladů a výnosů a výsledku jejího hospodaření za rok končící 31.12.2015 v souladu s českými účetními předpisy.

V Litoměřicích, dne 15. března 2016

AUDIT Litoměřice s.r.o.
Vrchlického 248/17, Litoměřice
číslo oprávnění 474

Ing. Josef Běloubek
a u d i t o r
číslo oprávnění 1022

7. Seznam provedených kontrol, šetření a dohledu 2015

Subjekt provádějící kontrolu	Doba trvání kontroly
1. Okresní správa sociálního zabezpečení Seifertova 2063/3, 412 01 Litoměřice	2 týdny
2. Ministerstvo financí ČR Seifertova 2063/3, 412 01 Litoměřice	5 měsíců
3. Krajská hygienická stanice Ústeckého kraje Mírové náměstí 36, 412 01 Litoměřice	23 týdnů
4. AUDIT Litoměřice s.r.o. Vrchlického 248/17, 412 01 Litoměřice	8 týdnů
5. Město Litoměřice (schválení účetní závěrky) Mírové náměstí 15/7, Litoměřice	do 1 týdne
6. Město Litoměřice (Kontrola využití příspěvku za rok 2012-2014) Mírové náměstí 15/7, Litoměřice	do 1 týdne
7. Úřad pro civilní letectví Letiště Ruzyně, Praha 6	2 týdny
8. Regionální operační program regionu soudržnosti Severozápad Berní 2261/1, 400 01 Ústí nad Labem	8 týdnů
9. Všeobecná zdravotní pojišťovna Mírové náměstí 35C, 400 50 Ústí nad Labem	1 týden

Kontinuální dohled nad hospodařením a činností Městské nemocnice v Litoměřicích vykonává Dozorčí rada nemocnice, a to v souladu se statutem Dozorčí rady.

8. Seznam sponzorů a dárců 2015

Seříděno podle **abecedního** pořadí

Arifaj s.r.o., Litoměřice
Bako s.r.o., Roudnice nad Labem
Berlin Chemie/A.Menarini s.r.o., Praha
B.Braun Avitum s.r.o., Praha 4
Čačány Jan, Ústí nad Labem
Drinks machines s.r.o., Ústí nad Labem
Inter Pap Office s.r.o., Děčín
I Style CZ s.r.o., Praha
Kestřánek Vladimír Ing., Litoměřice
LisaBono s.r.o., Libochovice
Nadace Křížovatka, Brno
Nadační fond Lucie Šafránkové, Litoměřice
Opočenská Danuše, Žitnice
Promedica Praha Group a.s., Praha 6
Ústecký kraj, Ústí nad Labem
Weleda s.r.o., Praha 5

Uvedený seznam obsahuje sponzory a dárcce, kteří písemně neodmítli své zveřejnění.
Hodnota těchto finančních a věcných darů je **Kč 370 518,89**

Celková hodnota všech přijatých finančních a věcných darů za rok 2015 činila
Kč 1 069 818,89 Kč.

Městská nemocnice si dovoluje poděkovat všem sponzorům a dárcům za podporu rozvoje zdravotní péče.

9. Kontaktní informace

stav k datu vypracování zprávy

Městská nemocnice v Litoměřicích
Žitenická 2084
Litoměřice
412 01

Tel. : 416 723 111
Fax : 416 723 100
e-mail : info@nemocnice-lt.cz
www.nemocnice-lt.cz

Ing. Radek Lončák, MBA

Předseda Správní rady
Výkonný ředitel
Tel.: 416 723 371
e-mail: radek.loncak@nemocnice-lt.cz



MUDr. Leoš Vysoudil, MBA

Člen Správní rady
Ředitel pro zdravotní péči
Tel.: 416 723 331
e-mail: l.vysoudil@nemocnice-lt.cz



Ing. Vladimír Kestřánek, MBA

Člen Správní rady
Ředitel pro ekonomiku a provoz
Tel.: 416 723 374
e-mail: v.kestranek@nemocnice-lt.cz



10. Údaje o osobách odpovědných za Výroční zprávu

Výroční zprávu vypracovali:

Ing. Radek Lončák, MBA

kapitoly: 1. Úvodní slovo

MUDr. Leoš Vysoudil, MBA

kapitoly: 4. Vybrané ukazatele zdravotní péče

Ing. Vladimír Kestřánek, MBA

kapitoly: 2. Základní údaje
3. Organizační struktura
5. Ekonomika
7. Seznam provedených kontrol
8. Seznam sponzorů a dárců
9. Kontaktní informace
10. Údaje o osobách odpovědných za Výroční zprávu

Prohlášení:

Prohlašuji, že údaje uvedené ve výroční zprávě odpovídají skutečnosti a žádné podstatné okolnosti, které by mohly ovlivnit správné posouzení stavu Městské nemocnice v Litoměřicích, nebyly záměrně vynechány ani zamlčeny.

Za Správní radu:

Ing. Radek Lončák, MBA
předseda Správní rady

V Litoměřicích 31. 03. 2015

výroční zpráva

2016

Městská *nemocnice* v Litoměřicích



Obsah

1. Úvodní slovo	5
2. Základní údaje	5
3. Organizační struktura	6
3.1. Struktura řízení	6
3.2. Vedení Města Litoměřice	7
3.3. Dozorčí rada	7
3.4. Vedení nemocnice	7
3.5. Poradní orgány	7
3.6. Vedení zdravotních úseků	8
4. Vybrané ukazatele zdravotní péče	9
4.1. Využití lůžkového fondu 2016	9
4.2. Počet porodů 2013 - 2016	9
4.3. Využití lůžkového fondu 2013 - 2016	10
4.4. Nejčastější hlavní diagnózy hospitalizovaných 2013 - 2016	10
4.5. Průměrný věk hospitalizovaných 2013 - 2016	11
4.6. Výskyt nemocničních nákaz 2013 - 2016	11
4.7. Překlady pacientů 2013 - 2016	11
4.8. Počet úmrtí v nemocnici 2013 - 2016	11
4.9. Počet zemřelých na 1000 hospitalizovaných 2013 - 2016	12
4.10. Průměrný věk zemřelých 2013 - 2016	12
4.11. Počet poděkování a stížností na zdravotní péči 2013 - 2016	12
4.12. Počet ambulantních vyšetření 2013 - 2016	13
5. Ekonomika	14
5.1. Výsledky hospodaření 2013 - 2016	15
5.2. Rozvaha 2013 - 2016	16
5.3. Vybrané ukazatele hospodaření 2013 - 2016	17
5.4. Pořízené investice (HaNDM) 2013 - 2016	18
5.5. FKSP 2016	18
5.6. Počty zaměstnanců 2013 - 2016	19
5.7. Průměrná mzda 2013 - 2016	20
6. Výrok auditora	21
7. Seznam provedených kontrol, šetření a dohledu 2016	24
8. Seznam sponzorů a dárců 2016	25
9. Kontaktní informace	26
10. Údaje o osobách odpovědných za Výroční zprávu	27

1. Úvodní slovo

Vážené dámy a pánové, milí spolupracovníci a přátelé Městské nemocnice v Litoměřicích,

naše nemocnice je neoddělitelnou součástí systému poskytování zdravotních služeb v regionu Litoměřicka a samozřejmě regionu Ústeckého kraje. Tuto svou roli zcela naplnila i v roce 2016, ke kterému se váže i tato výroční zpráva. Posláním nemocnice je především péče o pacienty. Snažíme se proto, aby naši pacienti od nás odcházeli nejen vyléčení, ale i spokojeni s úrovní poskytovaných služeb a s prostředím, ve kterém je čerpali. Vysoká kvalita poskytované péče je pro nás závazkem, který zásadním způsobem ovlivňuje veškeré aktivity nemocnice, a to je také důvodem pro neustálou snahu o zvyšování odborných znalostí našich pracovníků, zkvalitňování technického a přístrojového vybavení a prostředí nemocnice.

Městská nemocnice v Litoměřicích je dlouhodobě ekonomicky stabilním subjektem a díky svému hospodaření i díky dostupnosti různých dotačních titulů získala v roce 2016 mnohé špičkové diagnostické i terapeutické technologie. Nejvýznamnějším počinem v této oblasti roku 2016 byl souhlas Ministerstva Zdravotnictví ČR se zřízením **nového pracoviště magnetické rezonance**. Uplynulý rok byl klíčovým nejen z hlediska strategických investic, ale také rokem, kdy jsme se museli vyrovnávat se státem nařízeným plošným navýšením osobních nákladů bez odpovídajícího zvýšení výnosů z poskytování zdravotních služeb. I přesto vám mohu s velkou radostí oznámit, že naše nemocnice v roce 2016 úspěšně hospodařila s **kladným hospodářským výsledkem, a to + 470 tis. Kč**. Tento výsledek je nesporným úspěchem všech pracovníků nemocnice.

V roce 2016 naše nemocnice pokračovala ve zvýšení rozsahu poskytovaných zdravotních služeb nasmlouváním nových zdravotních výkonů. Potvrdili jsme statuty akreditovaných pracovišť a screeningových center, včetně akreditace ČIA pro laboratoře a úspěšného absolvování auditu DNV GL dle ISO 9001. Postupně se modernizovala prostředí vybraných ambulancí, čekáren a dalších velmi frekventovaných prostor nemocnice. Došlo k zásadní přestavbě sociálního zázemí a koupelen na dětském oddělení a oddělení rehabilitace. Gynekologicko-porodnické oddělení rozšířilo počet nadstandardních pokojů a na to navázaných služeb. Proběhla další etapa přestavby stravovacího provozu. Pokračovaly instalace nových výtahů a mnoho dalších provozních úprav a oprav.

Nemocnice také intenzivně plnila svoji strategii v aktivním přístupu k řešení všech personálních požadavků, a to i těch specifických. Snaha přivést na oddělení další zdravotnický personál byla vždy velkou prioritou, čemuž se také přizpůsobily nové postupy proaktivního přístupu vedení nemocnice a oddělení. Účastnili jsme se veletrhu práce pro budoucí absolventy lékařských fakult se zaměřením na intenzivní péči a realizovali jsme mnohé náborové akce. Velmi úspěšně se rozbíhá stipendijní program podpory studentů lékařských fakult, případně vybraných nelékařských profesí. Je třeba si však uvědomit, že výsledky v mnohém přicházejí v dlouhodobém horizontu. Netrpělivě očekáváme systémové změny ve vzdělávání zdravotníků, které musí prostřednictvím rozhodnutí Parlamentu ČR a Ministerstva zdravotnictví přinést zásadní zjednodušení celého procesu vzdělávání.

Z mnoha zpráv zcela jistě vnímáte, že celková situace ve zdravotnictví je i nadále velmi složitá. Tento stav pak přináší mnohdy velmi obtížně řešitelné situace a velkou

zátěž stávajícího personálu a vedení nemocnic. Navzdory tomu je potřeba v této náročné výzvě obstát a co nejvíce přiblížit veřejnosti činnost nemocnice. Jedním z nejčastějších komunikačních kanálů, který k dobré informovanosti přispěl, byly i webové stránky nemocnice a oficiální facebookový profil. Dalším, dnes již obecně známým, prostředkem komunikace s veřejností je i vycházející nemocniční Zpravodaj, který je zde s námi již devátým rokem.

Při příležitosti vydání této výroční zprávy bych chtěl velice poděkovat všem pracovníkům nemocnice za jejich úsilí, obětavou, vysoce profesionální práci s našimi pacienty a vstřícný přístup při řešení všech, jak ekonomických, tak i personálních problémů. Zejména jejich zásluhou Městská nemocnice v Litoměřicích naplnila v roce 2016 svůj závazek vyrovnaného hospodářského výsledku a vysoké úrovně poskytovaných zdravotních služeb. V následujícím období chceme na rozvoji našich služeb nadále pracovat, a to nejen posilováním týmu odborníků, kteří pečují o naše pacienty, ale také pokračujícími investicemi do nového přístrojového vybavení a zkvalitňováním prostředí nejen pro pacienty, ale i pro zaměstnance nemocnice. Stále si také držíme dobrou pozici mezi nejúspěšnějšími nemocnicemi České republiky. Tuto skutečnost mimo jiné potvrdilo i nezávislé hodnocení „Ekonomického zdraví nemocnic ČR“ za rok 2016, dle kterého je naše nemocnice v hodnocení finančního zdraví na výborné 5. pozici v ČR mezi nemocnicemi zřízenými městy a obcemi. Tento výsledek charakterizuje nemocnici, bez dluhů, s kvalitním personálem i přístrojovým vybavením.

Vážení přátelé, dovoluji mi poděkovat Vám za přízeň a podporu, jíž jste v roce 2016 Městské nemocnici v Litoměřicích věnovali, a věřím, že i rok se šťastnou sedmičkou na konci bude pro naše zdravotnické zařízení stejně úspěšným a velkorysým.

Za Správní radu:

Ing. Radek Lončák, MBA
předseda Správní rady

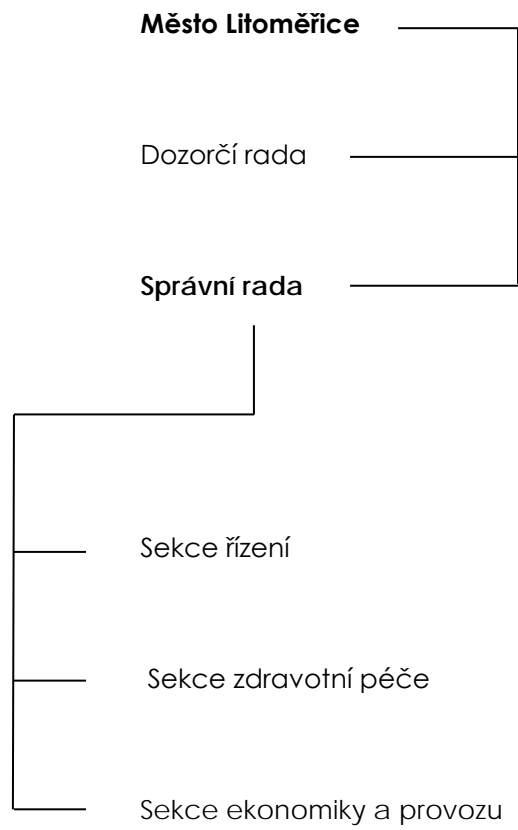
2. Základní údaje

Název :	Městská nemocnice v Litoměřicích
Právní forma :	příspěvková organizace
Sídlo :	Žitenická 2084, 412 01 Litoměřice
IČ :	00 830 488
Zřizovatel :	Město Litoměřice
Datum vzniku :	1. 1. 1992
Založena dle :	§ 35 a § 84 zák. č. 128/2000 Sb., v platném znění § 27 zák. č. 250/2000 Sb., v platném znění Zřizovací listina ze dne 11.12.1991, resp. 8.6.2012
Předmět hlavní činnosti :	poskytování ústavní a ambulantní zdravotní péče, a poskytování prostředků zdravotnické techniky a léčiv

3. Organizační struktura

3.1. Struktura řízení

stav k 31. 12. 2015



3.2. Vedení Města Litoměřice

stav k 31. 12. 2016

Starosta : Mgr. Ladislav Chlupáč
Místostarostové : Mgr. Karel Krejza
Ing. Pavel Grund
Mgr. Václav Červín

3.3. Dozorčí rada

stav k 31. 12. 2016

Předseda : MUDr. Miroslav Jiránek
Členové : Martin Bukvář
Ing. Pavel Grund
MUDr. Vladislav Procházka
MUDr. Jana Štěřbová
Ing. Iveta Zalabáková

3.4. Vedení nemocnice

stav k 31. 12. 2016

Správní rada:

Výkonný ředitel : Ing. Radek Lončák, MBA
Ředitel pro zdravotní péči : MUDr. Leoš Vysoudil, MBA
Ředitel pro ekonomiku a provoz : Ing. Vladimír Kestřánek, MBA

3.5. Poradní orgány

stav k 31. 12. 2016

Porada primářů a vedoucích lékařů
Porada vrchních sester
Porada vedoucích nezdravotních úseků
Porada sekce řízení

3.6. Vedení zdravotnických úseků

k 31. 12. 2016

Oddělení	Primář	Vrchní sestra
ARO	MUDr. Kesslerová Ludmila	Mezerová Petruše
Dětské	MUDr. Bárta Vladimír	Haufová Božena
Gynekologie-porodnice	MUDr. Hejtmánková Petra	Ing. Filipová Simona
Chirurgie	MUDr. Dostál Libor	Bc. Ikoniaková Miroslava
Interna	MUDr. Kubát Karel	Bc. Bendová Eva
Gastroenterologie	MUDr. Svoboda Pavel	Mgr. Filipková Dagmar
Klinické laboratoře	Ing. Kaňák Vladislav	Opluštilová Martina
LDN	MUDr. Pršala Jaroslav	Mgr. Rufferová Markéta
Neurologie	MUDr. Böhmová Michaela	Marková Jana
MOJIP	MUDr. Bekeová Věra	Mezerová Petruše
Operační sály		Ševicová Marta
Ortopedie	MUDr. Procházka Vladislav	Bc. Neumannová Monika
ORL	MUDr. Fuhrmann Lukáš	Bc. Ikoniaková Miroslava
Poliklinika	MUDr. Svoboda Pavel	Mgr. Filipková Dagmar
Radiodiagnostika	MUDr. Šild Vladimír	Kutílková Olga
Rehabilitace	MUDr. Nerandžič Zoran	Kadlecová Jana / / Bc. Smetanová Eva
Urologie	MUDr. Milota Jan	Bc. Ikoniaková Miroslava

4. Vybrané ukazatele zdravotní péče

4.1. Využití lůžkového fondu 2016

Název oddělení	Počet pacientů	Počet lůžek	Využití lůžek v %	Průměrná ošetrovací doba ve dnech
Chirurgie	2 752	60	54,22	4,11
Mezioborový JIP	1 512	15	71,93	2,46
Dětské	3 217	48	61,51	3,35
ARO	120	7	52,69	10,85
Rehabilitace	840	30	71,46	8,40
Gynekologie - porodnice	2 087	40	44,85	3,13
ORL - ušní, nosní, krční	284	10	28,93	3,53
Neurologie	1 426	30	58,48	4,49
Kardiiovaskulární JIP	706	10	73,34	3,79
Interna	3 223	90	75,95	5,16
Dětský JIP	493	5	62,79	2,32
Urologie	1 437	20	84,33	3,91
Ortopedie	2 219	30	88,85	3,88
LDN	1 070	130	100,56	44,12
Ošetrovací lůžka	82	30	25,12	33,55
Sociální lůžka	0	5	0	0
Celkem	21 468	560	70,49	6,18
z toho :				
standardní	17 485	358	64,03	4,23
intenzivní	2 831	37	67,43	3,13
dlouhodobá	1 152	160	86,29	43,37
sociální	0	5	0	0

4.2. Počet porodů 2013 – 2016

	2013	2014	2015	2016
Počet narozených dětí	744	679	672	626
z toho císařským řezem	108	104	87	63

4.3. Využití lůžkového fondu 2013 - 2016

Období, typ lůžka	Počet pacientů	Počet lůžek	Využití lůžek v %	Průměrná ošetřovací doba ve dnech
2013				
standardní	17 534	356	68,75	4,44
intenzivní	2 819	39	65,88	3,15
dlouhodobá	1 091	160	92,50	48,95
sociální	2	5	8,49	31
Celkem	21 446	560	75,71	6,54

2014				
standardní	17 987	358	66,65	4,19
intenzivní	3 193	37	78,08	3,12
dlouhodobá	906	160	92,17	58,74
sociální	2	5	9,32	34
Celkem	22 088	560	75,20	6,28

2015				
standardní	18 753	358	61,79	4,03
intenzivní	2 827	37	66,49	3,18
dlouhodobá	1 174	160	92,33	45,934
sociální	3	5	10,00	24,33
Celkem	22 757	560	71,07	6,09

2016				
standardní	17 485	358	64,03	4,23
intenzivní	2 831	37	67,43	3,13
dlouhodobá	1 152	160	86,29	43,37
sociální	0	5	0	0
Celkem	21 468	560	70,49	6,18

4.4. Nejčastější hlavní diagnózy hospitalizovaných 2013 - 2016

(nejsou zahrnuty diagnózy související s těhotenstvím a porodem)

	2013	2014	2015	2016
1	Z50.9	J352	Z509	Z509
2	J35.2	Z509	J352	J352
3	M16.0	M549	M170	M549

4.5. Průměrný věk hospitalizovaných 2013 - 2016

	2013	2014	2015	2016
Průměrný věk	51,17	51,32	51,16	51,42

4.6. Výskyt nemocničních nákaz 2013 - 2016

(nemocniční nákaza je infekční onemocnění pacienta vzniklé v souvislosti s jeho pobytem ve zdravotnickém zařízení)

	2013	2014	2015	2016
Počet nákaz celkem	216	231	198	235
Procento nákaz z celkového počtu hospitalizovaných	1,07%	0,97%	0,87%	0,99%

4.7. Překlady pacientů 2013 - 2016

(překlad „z“ nebo „do“ jiného zdravotnického zařízení, které není LDN ani sociálním ústavem)

	2013	2014	2015	2016
Převzato z jiných lůžkových zařízení	1 060	1 094	1 212	1 192
Přeloženo do jiných lůžkových zařízení	810	885	907	846

4.8. Počet úmrtí v nemocnici 2013 - 2016

	2013	2014	2015	2016
Počet úmrtí celkem	594	596	598	560
z toho na LDN	282	258	307	314
z toho na JIP	144	159	150	109
z toho na standardních lůžcích	168	179	141	137

4.9. Počet zemřelých na 1 000 hospitalizovaných 2013 - 2016

	2013	2014	2015	2016
Letalita celkem	27,69	26,98	26,27	26,08
Letalita na LDN	258,47	284,76	261,49	272,57
Letalita na JIP	51,08	49,79	53,05	38,50
Letalita na standardních lůžcích	9,58	9,95	7,51	7,84
Letalita na JIP + standardních lůžcích celkem	15,32	15,95	13,48	12,11

Počet zemřelých na 1 000 hospitalizovaných byl v roce 2015 v Ústeckém kraji 29,52 (ÚZIS)

4.10. Průměrný věk zemřelých 2013 - 2016

	2013	2014	2015	2016
Průměrný věk	75,60	77,07	77,97	77,81

4.11. Počet poděkování a stížností na zdravotní péči 2013 - 2016

	2013	2014	2015	2016
Podaných stížností celkem	15	15	15	13
Z toho nedůvodných	8	4	13	8
Z toho částečně důvodných	3	5	-	1
Z toho zcela důvodných	3	6	2	1
Z toho odložených	1	-	-	1
Počet poděkování	104	86	104	87

4.12. Počet ambulantních vyšetření 2013 - 2016

	2013	2014	2015	2016
Počet ambulantních vyšetření	253 595	256 800	247 092	261 434

5. Ekonomika

Při hodnocení dosaženého výsledku hospodaření za rok 2016 lze konstatovat, že Městská nemocnice v Litoměřicích dodržela všechny základní stanovené zásady hospodaření, v pozitivním slova smyslu se odchýlila od plánované výše výsledku hospodaření a dosáhla tak jeho celkové výše + **470 tis. Kč**.

Tohoto výsledku bylo dosaženo při poskytnutí zdravotní péče v tomto rozsahu:

- počet hospitalizovaných pacientů **21 468 / rok**
- průměrná délka hospitalizace **6,18 dnů**
- počet ambulantních vyšetření **261 434 / rok**

Plnění rozhodujících nákladových položek lze vnímat jako odpovídající podmínkám provozování lůžkového zdravotnického zařízení, přičemž celkové výše nákladů **671,9 mil. Kč** bylo dosaženo v přímé závislosti na očekávanou výši výnosů. Výnosová část byla ovlivněna zejména dominantní položkou „Výnosy za vlastní výkony a zboží“, která dosáhla výše 660,9 mil. Kč, přičemž celkové výnosy pak dosáhly hodnoty **672,4 mil. Kč**.

Uvedenými hodnotami byl zachován pozitivní stav ve vývoji celkových výsledků hospodaření minulých let, nicméně je nutno věnovat pozornost trendu s ohledem na vývoj let předcházejících, kdy hodnota roku 2013 činila +0,6 mil. Kč, roku 2014 činila +8,5 mil. Kč a hodnota roku 2015 činila +3,7 mil. Kč.

Při posuzování celkové ekonomické situace nemocnice je třeba také zhodnotit stav bilanční sumy, jejíž výše netto dosáhla ke konci hodnoceného roku celkové výše **944,3 mil. Kč**.

Význam byl rovněž kladen na objem vynaložených finančních prostředků na pořízení dlouhodobého majetku (investic). Vynaložená výše investic byla ovlivněna zejména přípravou na realizaci významné investiční akce a tou je pořízení magnetické rezonance, přičemž výdaje na její pořízení jsou rozpočtovány částkou cca **30 mil. Kč**.

Ukazatel běžné likvidity (current ratio) ve výši 2,17 je stabilizovaný a svoji výši mírně přesahuje doporučený orientační interval (1,5 – 2,0). Doba obratu pohledávek se pohybovala v na úrovni 31 dnů, zatímco doba obratu závazků činila 21 dnů.

V oblasti mzdových prostředků bylo v roce 2016 dosaženo celkové průměrné mzdy 30 461,- Kč ($\Delta + 2 012,-$ Kč), dále pak v kategorii lékařů 78 352,- Kč ($\Delta + 6 235,-$ Kč), a u zdravotních sester a porodních asistentek 28 466,- Kč ($\Delta + 1 276,-$ Kč)

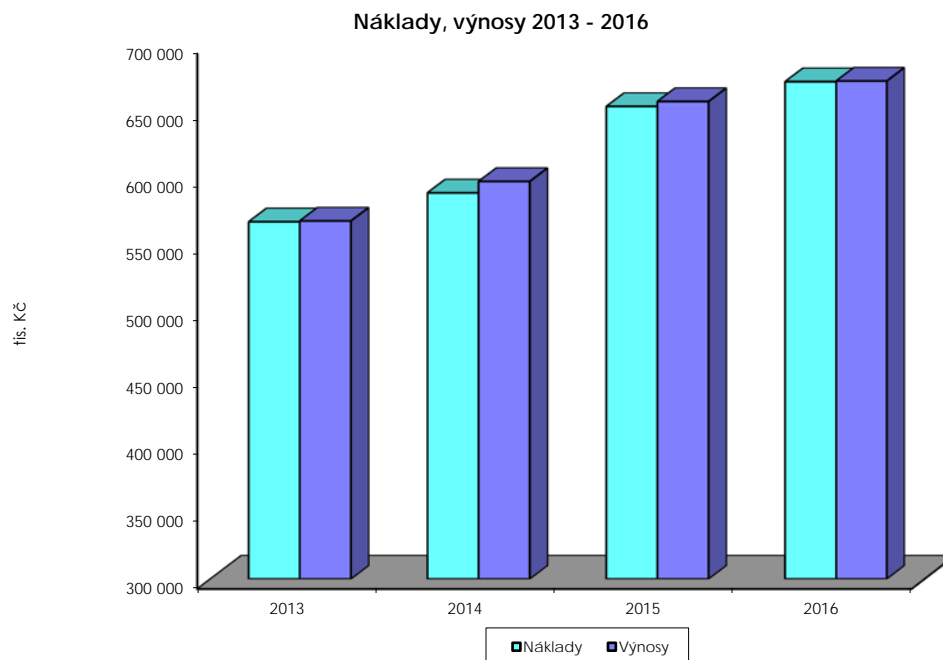
Celková suma obdržených sponzorských darů dosáhla výše 653 110,- Kč.

Vypovídací schopnost informací Výroční zprávy dokládá „Výrok auditora“ o ověření účetní závěrky „**Bez výhrad**“ a dále skutečnosti, že bez nedoplatku jsou k datu sestavení zprávy všechny zákonné povinnosti vůči veřejnoprávním institucím.

5.1. Výsledky hospodaření 2013 - 2016

Údaje vždy k 31. 12., v tis. Kč

Náklady	2013	2014	2015	2016
Spotřebované nákupy	162 253	160 904	171 246	170 717
Služby	48 548	53 928	64 027	55 288
Osobní náklady	333 933	348 465	384 918	415 296
Daně a poplatky	50	55	57	64
Ostatní náklady	3 793	3 013	3 623	4 263
Odpisy	18 472	22 246	28 655	25 594
Daň z příjmu	0	0	855	728
Ostatní	0	90	0	
Celkem	567 049	588 701	653 381	671 950
Výnosy				
Výnosy za vlastní výkony	561 222	589 237	646 870	660 996
Ostatní výnosy	6 452	8 008	10 222	11 424
Celkem	567 674	597 245	657 092	672 420
Hospodářský výsledek	625	8 544	3 711	470



5.2. Rozvaha 2013 - 2016

Údaje vždy k 31. 12., v tis. Kč

ROZVAHA	2013	2014	2015	2016
AKTIVA CELKEM	853 991	925 129	955 957	944 292
z toho :				
A. Stálá aktiva	729 088	758 921	779 233	764 688
z toho :				
A.I. Dlouhodobý nehmotný majetek	10 119	10 208	10 330	10 703
A.I. Oprávky k dlouhodobému NM	- 8 775	- 9 137	- 9 462	- 9 989
A.II. Dlouhodobý hmotný majetek	1 142 036	1 182 080	1 208 115	1 201 498
A.II. Oprávky k dlouhodobém HM	- 447 871	- 459 230	- 464 750	- 472 524
A.III. Dlouhodobý finanční majetek	33 500	35 000	35 000	35 000
B. Oběžná aktiva	124 982	166 207	176 725	179 604
z toho :				
B.I. Zásoby	12 343	12 284	12 065	11 855
B.II. Krátkodobé pohledávky	52 565	56 178	62 883	70 249
B.IV. Krátkodobý finanční majetek	60 073	97 745	101 777	97 499
PASIVA CELKEM	853 991	925 129	955 957	944 291
z toho :				
C. Vlastní kapitál	778 872	823 790	848 343	861 494
z toho :				
C.I. Jmění účetní jednotky	748 263	778 204	798 495	784 250
C.II. Fondy účetní jednotky	29 984	37 042	46 137	76 773
C.III. Výsledek hospodaření	625	8 544	3 711	470
D. Cizí zdroje	75 118	101 339	107 614	82 798
z toho :				
D.II. Rezervy	0	0	0	
D.III. Dlouhodobá závazky	0	0	0	
D.IV. Krátkodobé závazky	75 118	101 339	107 614	82 798

5.3. Vybrané ukazatele hospodaření 2013 - 2016

Údaje vždy k 31. 12., pokud není uvedeno jinak

	Výsledné	Výsledné	Výsledné	Výsledné
Typ ukazatele	hodnoty	hodnoty	hodnoty	hodnoty
způsob výpočtu	2013	2014	2015	2016
1. Průměrná výše N na 1 oš. den za nem. celk. v Kč	2 554,10	2 730,66	3 053,15	3 236,11
Celk. N za hospit. část / celk. počet oš. dnů				
2. Průměrná výše V na 1 oš. den za nem. celk. v Kč	2 363,33	2 574,19	2 744,16	2 899,59
Celk. V za hospit. část / celk. počet oš. dnů				
3. Průměr. výše HV na 1 oš. den za nem. celk. v Kč	- 190,77	- 156,48	- 308,99	- 336,52
Rozdíl dvou výše uvedených položek (2. - 1.)				
4. Podíl celkových měsíčních N na 1 zaměstnance v Kč	58 345	58 964	65 759	67 478
Celkové N / celkový počet zaměstnanců / 12				
5. Podíl celkových měsíčních V na 1 zaměstnance v Kč	58 409	59 920	66 133	67 525
Celkové V / celkový počet zaměstnanců / 12				
6. Podíl tržeb od zdrav. pojišoven na celkových výnosech v %	84,42	87,69	86,57	88,39
Tržby od zdrav. pojišoven / celkové V * 100				
7. Celková rentabilita ROA	0,001	0,009	0,004	0,001
Zisk (příp. ztráta) / celkové A				
8. Rentabilita tržeb ROS	0,001	0,014	0,006	0,001
Zisk (příp. ztráta) / celkové tržby				
9. Ukazatel nákladovosti 1-ROS	0,999	0,986	0,994	0,999
Celkové N / celkové tržby				
10. Relativní vázanost A	1,284	1,271	1,186	1,137
Stálá A / celkové tržby				
11. Doba obratu pohledávek ve dnech	29,18	30,10	28,26	31,07
Odběratelé / denní tržby na obchodní úvěr (V/360)				
12. Doba obratu závazků ve dnech	28,65	24,94	31,05	20,55
Dodavatelé / denní nákupy na obchodní úvěr (N/360)				
13. Běžná likvidita	2,11	1,99	1,64	2,17
Celková oběžná A / krátkodobé závazky				

Vysvětlivky :

N = náklady, V = výnosy, HV = hospodářský výsledek

Oš. den = ošetřovací den

A = aktiva, P = pasíva

5.4. Pořízené investice (HaNDM) 2013 - 2016

Údaje vždy k 31.12., v tis. Kč

Typ pořízeného majetku	2013	2014	2015	2016
Nehmotný investiční majetek	4	0	0	108
Hmotný investiční majetek	16 504	47 988	40 445	8 319
z toho :				
stroje, přístroje, dopravní prostředky atd.	8 932	47 542	29 096	5 716
budovy, stavby, haly	7 572	446	11 349	2 603
Celkem	16 508	47 988	40 445	8 427

5.5. FKSP 2016

Údaje v tis. Kč

Položka	Zdroje	Čerpání
Stav k 01. 01. 2016	6 848	
Základní příděl	4 236	
Zdroje celkem	11 084	
Doprava zájezdy		103
Závodní stravování		849
Rekreace a zájezdy		12
Tělovýchova		56
Peněžní dary		511
Nepeněžní dary		0
Příspěvek na činnost odborové organizace		60
Ostatní čerpání (např. vitamíny, očkování)		212
Kulturní činnost		0
Čerpání celkem		1 803
Zůstatek k 31. 12. 2016		9 281

5.6. Počty zaměstnanců 2013 - 2016

Stav k 31. 12. 2016

Kategorie	2013	2014	2015	2016
Lékaři	104,96	95,87	101,20	102,64
Farmaceuti	3,50	4,50	4,50	4,50
JOP	7,21	9,15	9,15	9,23
VS + PA	314,65	328,95	328,36	330,42
ZPBD	66,17	66,14	63,16	65,96
ZPOD	146,40	154,01	154,71	149,21
THP	56,25	58,15	55,75	55,75
Dělníci	110,77	115,62	111,63	112,13
Celkem	809,91	832,39	828,46	829,84
Změna stavu		22,48	- 3,93	+ 1,38

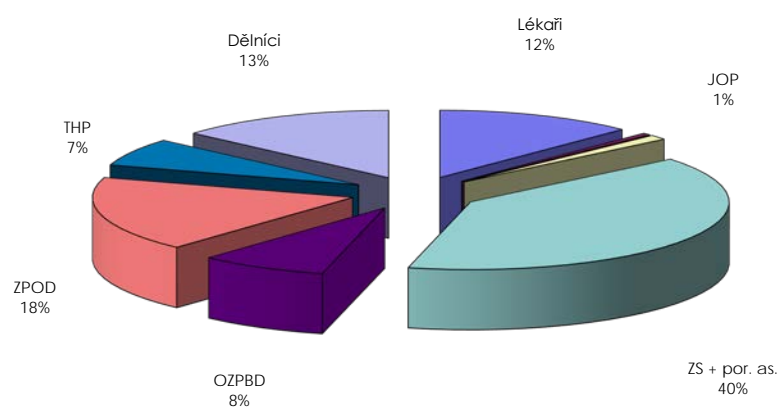
Vysvětlivky :

JOP – jiní odborní pracovníci

VS a PA – všeobecné sestry a porodní asistentky

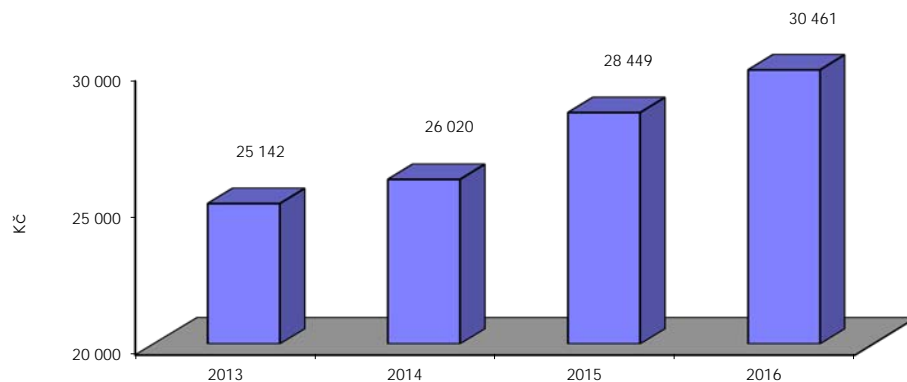
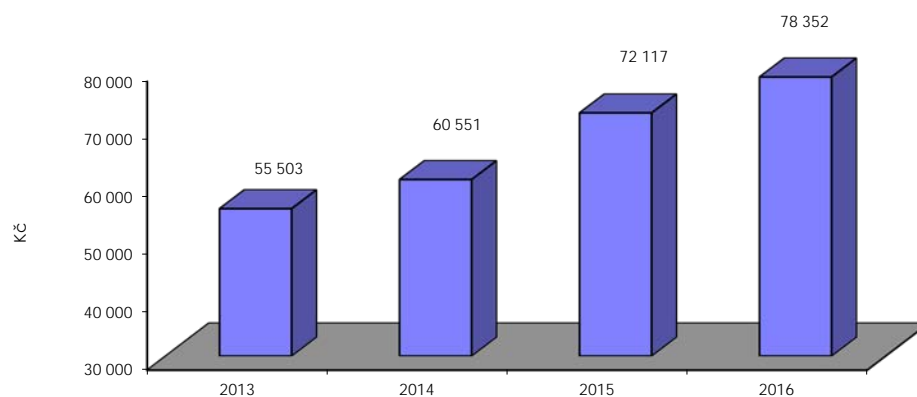
ZPBD – nelékařští zdravotničtí pracovníci, pracující bez odborného dohledu

ZPOD – zdravotničtí pracovníci, pracující pod odborným dohledem

Struktura pracovníků dle kategorie 2016**5.7. Průměrná mzda 2013 - 2016**

Údaje v Kč

Kategorie	2013	2014	2015	2016
Lékaři	55 503	60 551	72 117	78 352
Farmaceuti	48 147	47 843	49 057	49 976
JOP	35 630	38 635	36 849	37 175
VS + por. as.	25 607	25 668	27 190	28 466
ZPBD	23 025	23 017	27 532	28 482
ZPOD	13 798	13 669	14 209	15 167
THP	25 847	26 299	28 870	29 745
Dělníci	11 991	12 058	12 922	13 666
Celkem	25 142	26 020	28 449	30 461
Meziroční změna		+ 878	+ 2 429	+ 2 012

Vývoj průměrné mzdy celkem 2013 - 2016Vývoj průměrné mzdy lékaři 2013 - 2016

6. Výrok auditora

Audit Městské nemocnice v Litoměřicích

ZPRÁVA NEZÁVISLÉHO AUDITORA O OVĚŘENÍ ÚČETNÍ ZÁVĚRKY

**Městské nemocnice v Litoměřicích,
se sídlem Žitenická ulice 2084, Litoměřice, PSČ 412 01**

Zpráva je určena: Pro zřizovatele a vedení příspěvkové organizace

Výrok auditora

Provedli jsme audit přiložené účetní závěrky příspěvkové organizace Městské nemocnice v Litoměřicích (dále také Příspěvková organizace) sestavené na základě českých účetních předpisů, která se skládá z rozvahy k 31.12.2016, výkazu zisku a ztráty, přehledu o změnách vlastního kapitálu a přehledu o peněžních tocích za rok končící 31.12.2016 a přílohy této účetní závěrky, která obsahuje popis použitých podstatných účetních metod a další vysvětlující informace. Údaje o společnosti jsou uvedeny na straně jedna přílohy této účetní závěrky.

Podle našeho názoru účetní závěrka podává věrný a poctivý obraz aktiv a pasiv příspěvkové organizace Městské nemocnice v Litoměřicích k 31.12.2016 a nákladů a výnosů a výsledku jejího hospodaření a peněžních toků za rok končící 31.12.2016 v souladu s českými účetními předpisy.

Základ pro výrok

Audit jsme provedli v souladu se zákonem o auditorech a standardy Komory auditorů České republiky (KA ČR) pro audit, kterými jsou mezinárodní standardy pro audit (ISA) případně doplněné a upravené souvisejícími aplikačními doložkami. Naše odpovědnost stanovená těmito předpisy je podrobněji popsána v oddílu Odpovědnost auditora za audit účetní závěrky. V souladu se zákonem o auditorech a Etickým kodexem přijatým Komorou auditorů České republiky jsme na Příspěvkové organizaci nezávislí a splnili jsme i další etické povinnosti vyplývající z uvedených předpisů. Domníváme se, že důkazní informace, které jsme shromáždili, poskytují dostatečný a vhodný základ pro vyjádření výroku.

Odpovědnost statutárního orgánu za účetní závěrku

Statutární orgán Příspěvkové organizace odpovídá za sestavení účetní závěrky podávající věrný a poctivý obraz v souladu s českými účetními předpisy a za takový vnitřní kontrolní systém, který považuje za nezbytný pro sestavení účetní závěrky tak, aby neobsahovala významné (materiální) nesprávnosti způsobené podvodem nebo chybou.

Při sestavování účetní závěrky je statutární orgán Příspěvkové organizace povinen posoudit, zda je Příspěvková organizace schopna nepřetržitě trvat, a pokud je to

Audit Městské nemocnice v Litoměřicích

relevantní, popsat v příloze účetní závěrky záležitosti týkající se jejího nepřetržitého trvání a použití předpokladu nepřetržitého trvání při sestavení účetní závěrky, s výjimkou případů, kdy statutární orgán plánuje zrušení Příspěvkové organizace nebo ukončení její činnosti, resp. kdy nemá jinou reálnou možnost, než tak učinit. Za dohled nad procesem účetního výkaznictví v Příspěvkové organizaci odpovídá rovněž statutární orgán.

Odpovědnost auditora za audit účetní závěrky

Naším cílem je získat přiměřenou jistotu, že účetní závěrka jako celek neobsahuje významnou (materiální) nesprávnost způsobenou podvodem nebo chybou a vydat zprávu auditora obsahující náš výrok. Přiměřená míra jistoty je velká míra jistoty, nicméně není zárukou, že audit provedený v souladu s výše uvedenými předpisy ve všech případech v účetní závěrce odhalí případnou existující významnou (materiální) nesprávnost. Nesprávnosti mohou vznikat v důsledku podvodů nebo chyb a považují se za významné (materiální), pokud lze reálně předpokládat, že by jednotlivě nebo v souhrnu mohly ovlivnit ekonomická rozhodnutí, která uživatelé účetní závěrky na jejím základě přijmou.

Při provádění auditu v souladu s výše uvedenými předpisy je naší povinností uplatňovat během celého auditu odborný úsudek a zachovávat profesní skepticismus. Dále je naší povinností:

- Identifikovat a vyhodnotit rizika významné (materiální) nesprávnosti účetní závěrky způsobené podvodem nebo chybou, navrhnout a provést auditorské postupy reagující na tato rizika a získat dostatečné a vhodné důkazní informace, abychom na jejich základě mohli vyjádřit výrok. Riziko, že neodhalíme významnou (materiální) nesprávnost, k níž došlo v důsledku podvodu, je větší než riziko neodhalení významné (materiální) nesprávnosti způsobené chybou, protože součástí podvodu mohou být tajné dohody, falšování, úmyslná opomenutí, nepravdivá prohlášení nebo obcházení vnitřních kontrol.
- Seznámit se s vnitřním kontrolním systémem Příspěvkové organizace relevantním pro audit v takovém rozsahu, abychom mohli navrhnout auditorské postupy vhodné s ohledem na dané okolnosti, nikoli abychom mohli vyjádřit názor na účinnost vnitřního kontrolního systému.
- Posoudit vhodnost použitých účetních pravidel, přiměřenost provedených účetních odhadů a informace, které v této souvislosti statutární orgán Příspěvkové organizace uvedl v příloze účetní závěrky.
- Posoudit vhodnost použití předpokladu nepřetržitého trvání při sestavení účetní závěrky statutárním orgánem a to, zda s ohledem na shromážděné důkazní informace existuje významná (materiální) nejistota vyplývající z událostí nebo podmínek, které mohou významně zpochybnit schopnost Příspěvkové organizace trvat nepřetržitě. Jestliže dojdeme k závěru, že taková významná (materiální) nejistota existuje, je naší povinností upozornit ve zprávě na informace uvedené v této souvislosti v příloze účetní závěrky, a pokud tyto informace nejsou dostatečné, vyjádřit modifikovaný výrok. Naše závěry týkající se schopnosti Příspěvkové organizace trvat nepřetržitě vycházejí z důkazních informací, které jsme získali do data naší zprávy. Nicméně budoucí události nebo podmínky mohou vést k tomu, že Příspěvková organizace ztratí schopnost trvat nepřetržitě.

Audit Městské nemocnice v Litoměřicích

- Vyhodnotit celkovou prezentaci, členění a obsah účetní závěrky, včetně přílohy, a dále to, zda účetní závěrka zobrazuje podkladové transakce a události způsobem, který vede k věrnému zobrazení.

Naší povinností je informovat statutární orgán mimo jiné o plánovaném rozsahu a načasování auditu a o významných zjištěních, která jsme v jeho průběhu učinili, včetně zjištěných významných nedostatků ve vnitřním kontrolním systému.

Vyhotoveno dne 29. března 2017

AUDIT Litoměřice s.r.o.
Evidenční číslo 474
Vrchlického 248/17
412 01 Litoměřice

Ing. Josef Běloubek
odpovědný auditor
evidenční číslo 1022
Vrchlického 248/17
412 01 Litoměřice

7. Seznam provedených kontrol, šetření a dohledu 2016

Subjekt provádějící kontrolu	Doba trvání kontroly
1. Odborový svaz zdravotnictví a sociální péče ČR Koněvova 54/1107, 130 00 Praha 3	4 týdny
2. Krajská hygienická stanice Ústeckého kraje Mírové náměstí 36, 412 01 Litoměřice	24 týdnů
3. Město Litoměřice (schválení účetní závěrky) Mírové náměstí 15/7, Litoměřice	do 1 týdne
4. Úřad pro civilní letectví Letiště Ruzyně, Praha 6	2 týdny
5. Krajská veterinární správa ÚK Sebužinská 38, 403 21 Ústí nad Labem - Brná	1 týden
6. Státní ústav pro jadernou bezpečnost Habrovice 52, 403 40 Ústí nad Labem	3 týdny
7. Centrum pro regionální rozvoj ČR Voroněžská 144/20, 460 01 Liberec	3 týdny
8. Zdravotní pojišťovna ministerstva vnitra ČR Štefánikova 992/16, 400 01 Ústí nad Labem	1 týden
9. Všeobecná zdravotní pojišťovna Mírové náměstí 35C, 400 50 Ústí nad Labem	průběžně
10. AUDIT Litoměřice s.r.o. Vrchlického 248/17, 412 01 Litoměřice	8 týdnů

Kontinuální dohled nad hospodařením a činností Městské nemocnice v Litoměřicích vykonává Dozorčí rada nemocnice, a to v souladu se statutem Dozorčí rady.

8. Seznam sponzorů a dárců 2016

Seříděno podle **abecedního** pořadí

AOP Orphan pharmaceuticals AG Praha
BAKO, s.r.o., Roudnice nad Labem
Javanská Věra, Litoměřice
Kestřánek Vladimír, Ing.
Ordinace pro děti a dorost Kocanda s.r.o., Litoměřice
Pásztor Josef, Litoměřice
Tetronik, v.d., Terezín

Uvedený seznam obsahuje sponzory a dárcce, kteří písemně neodmítli své zveřejnění.
Hodnota těchto finančních a věcných darů je **Kč 195 200,- Kč**

Celková hodnota všech přijatých finančních a věcných darů za rok 2016 činila
Kč 653 110,- Kč.

Městská nemocnice si dovoluje poděkovat všem sponzorům a dárcům za podporu rozvoje zdravotní péče.

9. Kontaktní informace

Městská nemocnice v Litoměřicích
Žitenická 2084
Litoměřice
412 01

Tel. : 416 723 111
Fax : 416 723 100
e-mail : info@nemocnice-lt.cz
www.nemocnice-lt.cz

Ing. Radek Lončák, MBA

Předseda Správní rady
Výkonný ředitel
Tel.: 416 723 371
e-mail: radek.loncak@nemocnice-lt.cz



MUDr. Leoš Vysoudil, MBA

Člen Správní rady
Ředitel pro zdravotní péči
Tel.: 416 723 331
e-mail: l.vysoudil@nemocnice-lt.cz
(do 31. 12. 2016)



MUDr. Jaroslav Pršala

Člen Správní rady
Ředitel pro zdravotní péči
Tel.: 416 723 583
e-mail: j.prsala@nemocnice-lt.cz
(od 01. 01. 2017)



Ing. Vladimír Kestřánek, MBA

Člen Správní rady
Ředitel pro ekonomiku a provoz
Tel.: 416 723 374
e-mail: v.kestranek@nemocnice-lt.cz



10. Údaje o osobách odpovědných za Výroční zprávu

Výroční zprávu vypracovali:

Ing. Radek Lončák, MBA

kapitoly: 1. Úvodní slovo
4.11. Počet poděkování a stížností na zdravotní péči 2013 - 2016

MUDr. Leoš Vysoudil, MBA

kapitoly: 4. Vybrané ukazatele zdravotní péče

Ing. Vladimír Kestřánek, MBA

kapitoly: 2. Základní údaje
3. Organizační struktura
5. Ekonomika
7. Seznam provedených kontrol
8. Seznam sponzorů a dárců
9. Kontaktní informace
10. Údaje o osobách odpovědných za Výroční zprávu

Prohlášení:

Prohlašuji, že údaje uvedené ve výroční zprávě odpovídají skutečnosti a žádné podstatné okolnosti, které by mohly ovlivnit správné posouzení stavu Městské nemocnice v Litoměřicích, nebyly záměrně vynechány ani zamlčeny.

Za Správní radu:

Ing. Radek Lončák, MBA
předseda Správní rady

V Litoměřicích 21. 04. 2017

N Á V R H D O Z M

pro jednání ZM dne: **01.03.2018**

předkládá: Ing. Pavel Grund, místostarosta

zpracoval: Bc. Jan Jakub

Návrh: Zavedení systému bezplatné MHD, tj. zrušení jízdného pro všechny věkové i ostatní kategorie cestujících s účinností od 01.05.2018

Odůvodnění:

Důvodem pro zavedení bezplatné MHD v Litoměřicích pro všechny věkové i ostatní kategorie cestujících je snaha přivést do systému veřejné dopravy co možná nejvíce cestujících občanů a tím alespoň částečně eliminovat individuální osobní dopravu ve městě, a zároveň tímto krokem přispět k dílčímu zklidnění dopravy (snížení pohybu vozidel využívaných k individuální přepravě) a tak i ke zlepšení čistoty ovzduší ve městě. Tímto krokem by se měl taktéž zvýšit komfort odbavení ve vozidlech MHD, neboť bude kratší doba nástupu do vozidla bez manipulace s kartami či mincemi.

Dopad do rozpočtu města:

UZ/ORG 8503/8500 - městská hromadná doprava – zvýšení výdajů o 700 tis. Kč – rozpočtové opatření bude řešeno na jednání FV 16.04.2018 a ZM 26.04.2018 (Pro určení odhadu nárůstu nákladů na MHD v roce 2018 byla využita data, resp. průměr vybraného jízdného za stejné období měsíců 05.-12. roku 2016 a 2017).

Návrh na usnesení:

ZM schvaluje změnu tarifu městské hromadné dopravy (MHD) v Litoměřicích s účinností od 01.05.2018, která spočívá v úplném zrušení jízdného pro všechny věkové i ostatní kategorie cestujících.

Navrhovatel:

Přijaté usnesení ZM č.: